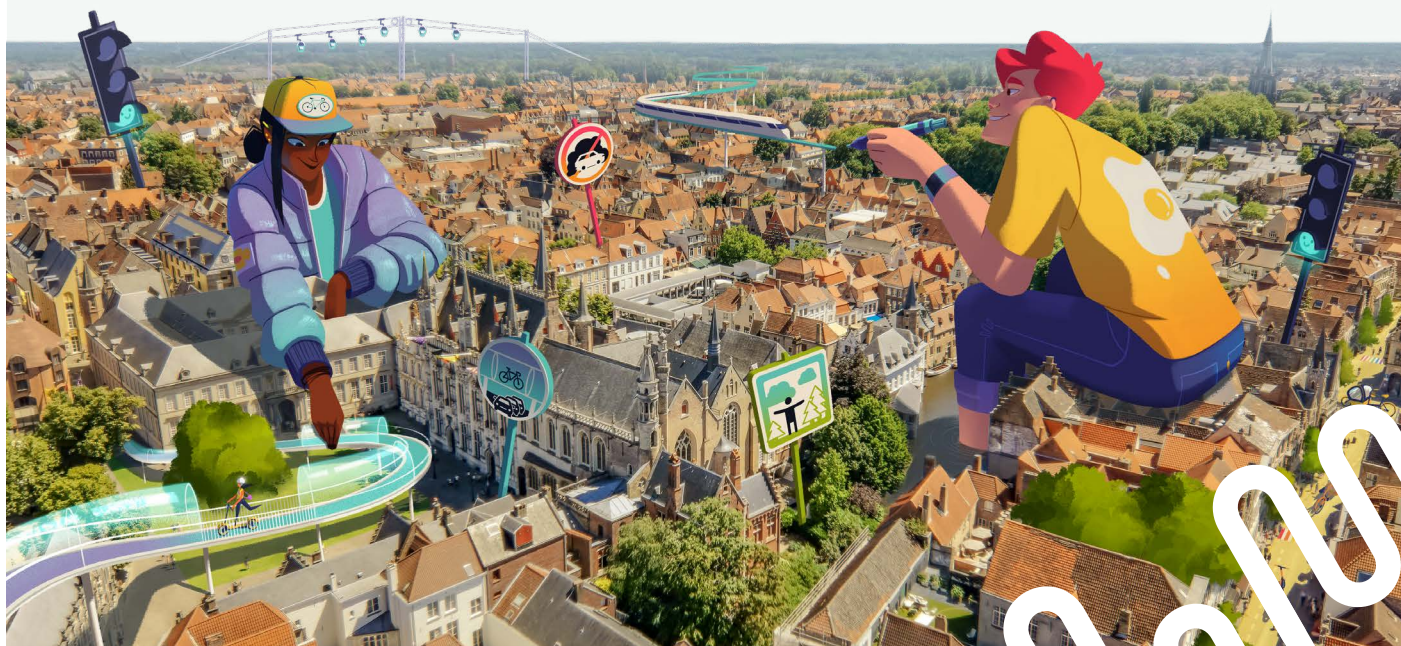


Toolbox

JONGE WEGWETERS

Handleiding



Colofon

Publicatiedatum:

December 2023

Eerste editie: Maart 2023

Samenstelling:

Bataljong vzw

Kind & Samenleving vzw

Redactie:

Wim Soontjens, Sabine Miedema, Michiel Jacobs, Gisèle Vervoort

Illustraties:

Elise Leonard

Vormgeving:

Katrien Dellafaille, Valerie Van der Looy

Foto's:

Dilsen-Stokkem, Peer, Bornem, Mechelen en Kortrijk

Met dank aan de klankbordgroep Jonge Wegweters.

Verantwoordelijke uitgever:

Bataljong vzw, Ossenmarkt 3, 2000 Antwerpen

Met de steun van Vlaanderen.



Inhoud

<u>Inleiding</u>	4
<u>Stap 1 – Routes digitaliseren met de Fietstrack</u>	12
<u>Fietstrack</u>	13
<u>Stap 2 – Mobiliteitsbeleving</u>	15
<u>Wekkertocht</u>	16
<u>Belevingsronde</u>	19
<u>Fietstrack Analyse</u>	21
<u>Stap 3 – Toekomstbeeld</u>	23
<u>Kritische Vragenronde</u>	24
<u>Droomoefening</u>	27
<u>Stap 4 – Aanbevelingen</u>	30
<u>Budgetspel</u>	31
<u>Mentimeter</u>	35
<u>Ambassadeur</u>	37
<u>Stap 5 – Dialoog en Deal</u>	39
<u>Cadeaubox</u>	40
<u>Mobiliteitsexpo</u>	42
<u>Jonge Wegweters Deal</u>	44
<u>Stap 6 – Terugkoppeling</u>	46
<u>Terugkoppeling</u>	47
<u>Extra methodiek: kaartoefening</u>	49
<u>Mobiliteitsconcepten</u>	57
<u>Sjablonen</u>	72
<u>Extra methodiek: Ontwerp je eigen Hoppinpunt</u>	77



Inleiding

Jongeren verplaatsen zich elke dag van huis naar school, de sportclub en andere vrijetijdsbestedingen. Meer dan lagere schoolkinderen steken zij de gemeentegrenzen over en verplaatsen zich doorheen de vervoerregio's. Dit gaat voor de ene jongere makkelijker dan de andere. Om een mobiliteitsbeleid te kunnen ontwikkelen dat rekening houdt met hun noden en behoeften, is het belangrijk in kaart te brengen **hoe de jongeren zich verplaatsen** en **hoe zij deze verplaatsing beleven**. Welke obstakels komen zij tegen? Hoe verplaatsen zij zich het liefst en is de drempel dus het laagst om zich op een duurzame en veilige manier te verplaatsen? Omdat zij meer afhankelijk zijn van actieve vervoersmiddelen en openbaar vervoer, is hun beleving erg waardevol. Het geeft je veel informatie over hoe je de mobiliteitsstructuur kan verbeteren voor jongeren, zodat zij zich veiliger, autonomer en duurzamer kunnen verplaatsen.

Wat is Jonge Wegweters?

Jonge Wegweters is een toolbox voor steden en gemeenten om **jongeren tussen 16 en 21 jaar** te betrekken bij het lokale mobiliteitsbeleid. Samen met jongeren uit de derde graad secundair onderwijs, de jeugdraad of een samengestelde focusgroep breng je de mobiliteitsbeleving en het verplaatsingsgedrag van jongeren in je stad, gemeente of regio in kaart. Met het **stappenplan** en de **participatieve methodieken** van Jonge Wegweters werk je samen aan concrete en gedragen aanbevelingen die op het einde van de rit worden voorgesteld aan het college van burgemeester en schepenen.

De toolbox Jonge Wegweters in zes stappen

Het stappenplan van Jonge Wegweters biedt je structuur en houvast voor het opzetten van een kwalitatief participatietraject met jongeren. Het traject is opgedeeld in 6 stappen. In stap 1 laat je een **brede groep jongeren** hun verplaatsingsroutes digitaliseren en beoordelen. Vanaf stap 2 verdiep je met een **specifieke klas- of focusgroep** de verzamelde data. Je onderzoekt samen de mobiliteitsbeleving en -keuzes van jongeren en werkt een prioriteitenlijst uit voor een mobiliteit op maat van jongeren. In een laatste fase worden aanbevelingen gemaakt en gepresenteerd aan het college van burgemeester en schepenen. Tijdens een toon(expo)moment geven de jongeren tekst en uitleg aan de lokale beleidsmakers.

Stap 1 – Routes digitaliseren met de Fietstrack

Stap 2 – Mobiliteitsbeleving

Stap 3 – Toekomstbeeld

Stap 4 – Aanbevelingen

Stap 5 – Dialoog en Deal

Stap 6 – Terugkoppeling

Voor wie is Jonge Wegweters?

In een Jonge Wegweters traject werken **drie doelgroepen** samen: **lokale beleidsmakers (ambtenaren en politici), jongeren en (meestal) scholen**. Jongeren zijn de ervaringsdeskundigen van hun eigen mobiliteitsbeleving. Ze hebben enkel de juiste begeleiding nodig om tot onderbouwde adviezen te komen. Als beleidsmaker of leerkracht heb je met Jonge Wegweters de ideale toolbox in handen om een constructief mobiliteitsdebat te voeren.

De **lokale projectverantwoordelijke** coördineert het proces, bewaakt het overzicht, communiceert over het stappenplan en brengt alle betrokkenen samen. Deze rol kan ingevuld worden door een jeugd-, mobiliteits-, of participatieambtenaar, leerkracht, begeleider van een jeugdorganisatie, iemand van de jeugdraad, ... We benaderen de lokale projectverantwoordelijke in deze handleiding als trekker en begeleider van het participatieproces in je gemeente of stad.

De **expert mobiliteit** (of omgeving) en/of mobiliteitsschepen heeft een belangrijke rol binnen Jonge Wegweters. Tijdens het traject gaan de jongeren regelmatig in dialoog met de expert mobiliteit. Hij/zij/hen kan de ideeën van de jongeren ook direct toetsen aan het mobiliteitsplan.

De **jeugdambtenaar of participatieambtenaar** slaat de brug tussen het beleid en de leefwereld van de jongeren en vertaalt de aanbevelingen van de doelgroep naar het bestuur.

Welke personen wil je lokaal nog betrekken bij het Jonge Wegweters traject? Laat je inspireren door '[It takes a child to raise a village](#)', een onderzoek van Bataljong en Kind & Samenleving naar jeugdvriendelijke ruimtelijke participatie. Naast enkele principes vind je er de rollen voor succesvolle participatie met jongeren: inhoudelijk expert, brugfiguur, moderator, belangenbehartiger, procesbegeleider,

Een Jonge Wegweters traject opstarten

Reken een jaar tijd voor het volledige Jonge Wegweters traject van voorbereiding tot terugkoppeling. De intensieve periode van inspraaksessies neemt 4 tot 6 maanden in beslag.

In dit voorbeeldtraject schetsen we het mogelijke verloop van een Jonge Wegweterstraject wanneer je alle stappen en methodieken doorloopt. Natuurlijk kan je een traject op maat of een light versie organiseren waarin je een selectie van de methodieken gebruikt. Hanteer de zes stappen van Jonge Wegweters als basis voor je participatietraject en de methodieken als ingrediënten om het proces op smaak te brengen.

Stel een lokale werkgroep van beleidsmakers samen en stem bij het begin de verwachtingen en de focus goed af. Tijdens een startmoment waarop minimaal de mobiliteits- en jeugdambtenaar aanwezig zijn, zet je het tijdspad uit en plan je de contacten met scholen, jeugdraad of andere jongeren(-organisaties). In stap 1 wordt de Fietstrack zo breed mogelijk gecommuniceerd naar de jongeren in je gemeente, stad of regio. Schakel scholen of verenigingen in en focus in je communicatie op de 'What's in it for them' om de jongeren te enthousiasmeren. De tijd tussen de oproep en het afsluiten van de vragenlijst duurt doorgaans een maand zodat alle routes kunnen worden gedigitaliseerd. In totaal plan je (in stap 2, 3, 4 en 5) minimaal drie inspraaksessies met de focusgroep én een dialoogmoment met de lokale beleidsmakers. Laat bij voorkeur een tweetal weken tussen elke sessie, zodat de dynamiek en betrokkenheid van de jongeren groot blijven en je zelf tijd hebt om hun input te verwerken.

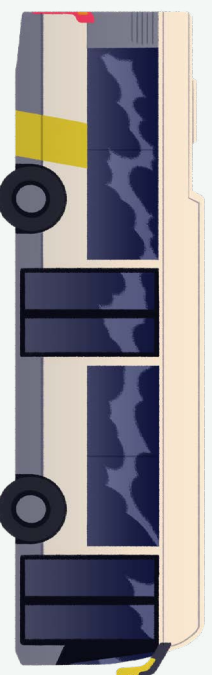
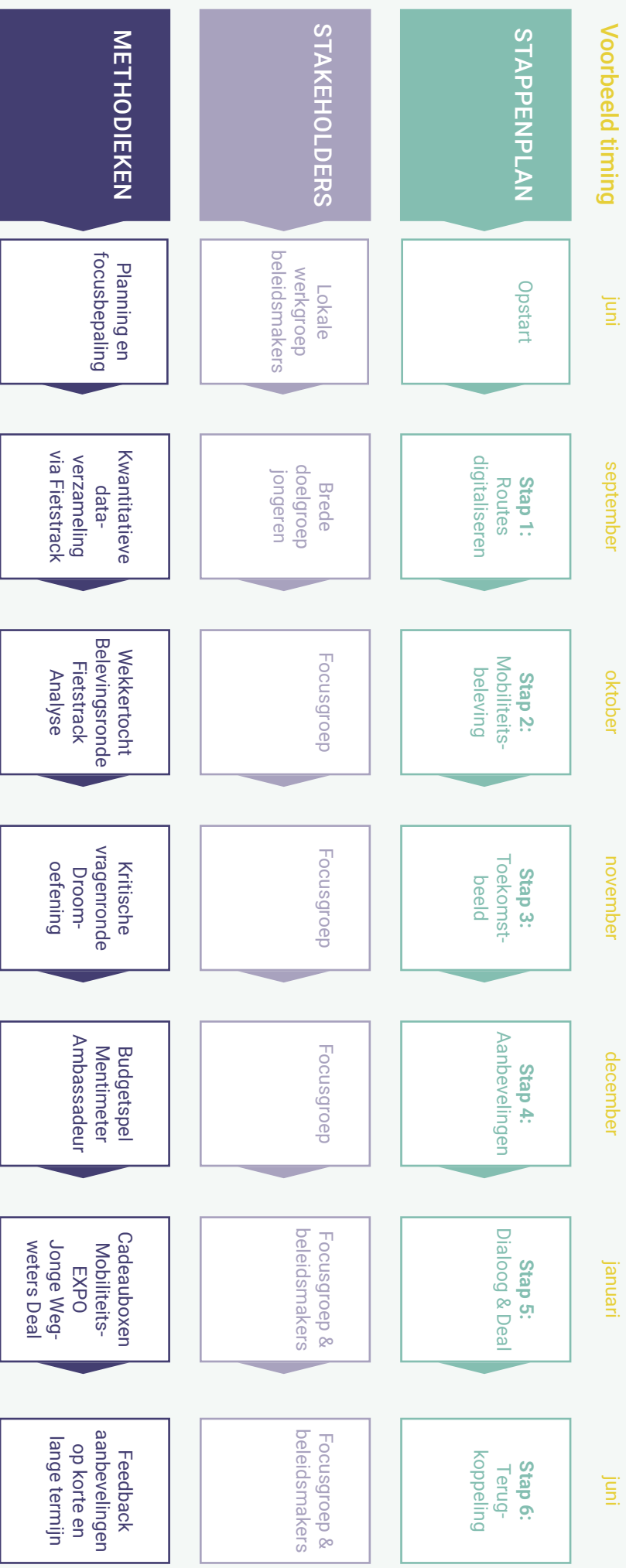
Maximaal zes maanden na het dialoogmoment en het ondertekenen van de Jonge Wegweters Deal plan je een terugkoppeling over de aanbevelingen en resultaten. Plan dit terugkoppelmoment bewust binnen het zelfde schooljaar om de groep jongeren opnieuw te betrekken.

Of grijp het terugkoppelmoment aan als start van een nieuw Jonge Wegweterstraject met een volgende focusgroep.



VOORBELDTRAJECT JONGE WEGWETERS

Voorbeeld timing



Tijdsinvestering

Wanneer je **als projectverantwoordelijke** alle stappen van de toolbox doorloopt, neemt de voorbereiding, uitvoering en verwerking van de informatie minimaal 14 werkdagen in beslag. Tel daarbij de tijd om contacten te leggen met scholen, jongeren en/of collega's en het verwerken van de uiteindelijke aanbevelingen uit het Jonge Wegweters traject.

Voor de **jongeren, jeugdraad of school** rekt Jonge Wegweters op een engagement van 4 bijeenkomsten: 3 inspraaksessies van 2 à 3 uur en 1 dialoogmoment om de resultaten en aanbevelingen voor te stellen aan het college van burgemeester en schepenen.

Waarvoor kan je JWW (niet) gebruiken?

Met de toolbox Jonge Wegweters kan je het **algemene mobiliteitsbeleid** van je stad, gemeente of vervoerregio vormgeven samen met jongeren, de impact op hun verplaatsingen onderzoeken of draagvlak creëren voor je mobiliteitsplan (in opmaak). Met de toolbox kan je focussen op verplaatsingen van en naar scholen, maar ook ruimer inzetten op vrijetijd routes (hobby's, uitgaan, shoppen, vrienden, ...). Volg het stappenplan van A tot Z (1 tot 6), of kies de methodieken die je nodig hebt om jongeren te betrekken bij **wijkmobiliteitsplannen** of een veilige en comfortabele ontsluiting van **schoolomgevingen, jeugdlokalen en vrijetijdssites**.

Jonge Wegweters is een toolbox om jongeren te betrekken bij het lokale mobiliteitsbeleid via **participatieve methodieken**. De **kwalitatieve onderzoeksmethodieken** zijn er op voorzien om (subjectieve) beleving van jongeren in kaart te brengen. Met uitzondering van de gedigitaliseerde routes via de Fietstrack, genereer je geen kwantitatieve onderzoeksgegevens. De methodieken zijn ontwikkeld voor en uitgetest door jongeren tussen 16 en 21 jaar en niet zonder aanpassingen bruikbaar voor jongere kinderen. Hoewel we jongeren informeren over de vele facetten en mogelijkheden van de mobiliteit in Vlaanderen, is Jonge Wegweters **geen louter educatief pakket**. Ben je op zoek naar verkeerseducatieve pakketten? Check dan zeker de website van de [Vlaamse Stichting Verkeerskunde](#) of de [VRT EDUbox Mobiliteit](#). Wil je heel concreet aan de slag voor een veilige schoolomgeving, bieden [Mobiel 21](#), [Octopusplan](#) en [VSV](#) je begeleiding op maat.



Tips voor de projectverantwoordelijke

- ✦ Maak eerst een realistische **planning** op en stem alle verwachtingen en engagementen af.
- ✦ Schakel scholen, verenigingen, jeugdraad en andere **partners** in om zo veel mogelijk routes te verzamelen via de Fietstrack.
- ✦ Stel Jonge Wegweters **persoonlijk** voor om jongeren te werven voor de focusgroep. **What's in it for them?**
- ✦ Breng je **participatietraject in beeld** bij de inwoners van je stad of gemeente. Je laat zien dat je de stem van jongeren een plaats geeft in je beleid en verhoogt de betrokkenheid.
- ✦ **Vraag toestemming** aan de jongeren om beeldmateriaal te gebruiken bij de communicatie van het traject en de resultaten (GDPR).
- ✦ Spreek af wie **verslag** neemt tijdens de inspraaksessies. Noteer letterlijk de quotes, woordenschat en beleving van de jongeren. Laat geen input verloren gaan. Gebruik eventueel je gsm om het gesprek om te nemen en nadien opnieuw te beluisteren.
- ✦ Streef voor het uitvoeren van de methodieken naar één **begeleider** per 8 jongeren.
- ✦ Bereid de inspraaksessies goed voor en **verwerk** onmiddellijk alle input van de jongeren. Het bespaart je later veel werk wanneer je rapporteert over het traject.
- ✦ Focus in de gesprekken **niet enkel op infrastructurele verbeteringen**, maar daag de jongeren uit mee te denken over verkeerseducatie, sensibilisering, handhaving, communicatie, ... Download de visie van Jonge Wegweters voor **extra verdiepingsvragen**.
- ✦ Nodig tijdens de voorstelling van de aanbevelingen niet enkel de burgemeester en schepenen uit, maar ook **relevante stakeholders** als politie, AWV of middenveldorganisaties.
- ✦ Engageer je als beleidsmaker om de aanbevelingen van de jongeren af te wegen en maximaal **mee te nemen in het beleid**.
- ✦ Heb je geen secundaire school op je grondgebied? Of heeft je gemeente geen mobiliteitsambtenaar? Ook **kleine gemeenten** kunnen aan de slag met Jonge Wegweters. Betrek de jeugdraad, jeugdverenigingen en sportclubs, spreek jongeren persoonlijk aan of doe een open oproep om Jonge Wegweters te werven. Ga na welke medewerker van de technische dienst of dienst omgeving de mobiliteitsdossiers opvolgt. En betrek de collega die het meest op de hoogte is van de leefwereld van jongeren.

Heb je nood aan extra begeleiding?

De toolbox Jonge Wegweters kan je gratis downloaden en zelfstandig gebruiken. Heb je nood aan coaching of begeleiding bij het opzetten en uitvoeren van een Jonge Wegweters traject? Bataljong en Kind & Samenleving bieden verschillende formules aan: een volledige begeleiding van het Jonge Wegweters traject, coaching van de procesverantwoordelijke(n) bij de voorbereiding en verwerking van elke stap of een groepstraject waarin we verschillende steden en gemeenten samenbrengen en coachen in hun lokale trajecten. Surf naar www.jongewegweters.be of vraag een offerte aan via info@jongewegweters.be.

“Jonge Wegweters begint met de juiste technieken. Vertrekkende vanuit de leefwereld van de jongeren maak je connectie met het mobiliteitsplan. Omgekeerd zou het niet werken en te wollig en conceptueel blijven voor hen. In de volgende stap kan je komen met een moeilijker mobiliteitsverhaal.”

– Marina de Vet, expert mobiliteit, stad Kortrijk.



Jonge Wegweters binnen de eindtermen

De toolbox is ontwikkeld voor jongeren uit alle affiniteiten en onderwijsvormen van de derde graad secundair onderwijs. Bij elke richting is er aansluiting bij verschillende vakoverschrijdende en vakgebonden sleutelcompetenties.

Eindtermen die gerealiseerd kunnen worden dankzij deelname aan Jonge Wegweters:

Aso, kso, tso > Finaliteit doorstroom > Burgerschap > Eindtermen

07.04 De leerlingen gaan geïnformeerd, beargumenteerd en constructief in dialoog over maatschappelijke thema's.

Aso, kso, tso > Finaliteit doorstroom > Leercompetenties > Eindtermen

13.3 De leerlingen gebruiken school- en vaktaal.

13.4 De leerlingen zoeken doelgericht informatie in diverse bronnen en verwerken die op een kritische en systematische manier.

Aso, kso, tso > Finaliteit doorstroom > Nederlands > Eindtermen

02.06 De leerlingen spreken en schrijven doelgericht.

02.08 De leerlingen nemen doelgericht deel aan mondelinge en schriftelijke interactie.

02.09 De leerlingen zetten doelgericht strategieën in ter ondersteuning van informatieverwerking en communicatieve handelingen.

Aso, kso, tso > Finaliteit doorstroom > Ruimtelijk bewustzijn > Eindtermen

09.09 De leerlingen verklaren een landschap vanuit de landschapsgenese.

09.10 De leerlingen evalueren de inrichting van een gebied in het Vlaams Gewest of het Brussels Hoofdstedelijk Gewest op basis van principes van duurzame ontwikkeling.

09.11 De leerlingen zetten terreintechnieken en geografische hulpbronnen met inbegrip van GIS-viewers functioneel in.

Aso, kso, tso > Finaliteit doorstroom > Sociaal-relatieve competenties > Eindtermen

05.01 De leerlingen gaan respectvol en constructief met anderen in interactie rekening houdend met elkaars grenzen.

Bso > Finaliteit arbeidsmarkt > Burgerschap > Eindtermen

07.04 De leerlingen gaan geïnformeerd, beargumenteerd en constructief in dialoog over maatschappelijke thema's.

Bso > Finaliteit arbeidsmarkt > Leercompetenties > Eindtermen

13.3 De leerlingen gebruiken school- en vaktaal.

13.4 De leerlingen zoeken doelgericht informatie in diverse bronnen en verwerken die op een kritische en systematische manier.

Bso > Finaliteit arbeidsmarkt > Nederlands > Eindtermen

02.05 De leerlingen spreken en schrijven doelgericht.

02.07 De leerlingen nemen doelgericht deel aan mondelinge en schriftelijke interactie.

02.08 De leerlingen zetten doelgericht strategieën in ter ondersteuning van informatieverwerking en communicatieve handelingen.

Bso > Finaliteit arbeidsmarkt > Ruimtelijk bewustzijn > Eindtermen

09.04 De leerlingen zetten geografische hulpbronnen

met inbegrip van GIS-viewers functioneel in.

09.05 De leerlingen situeren absoluut en relatief personen, plaatsen, patronen en processen op relevante ruimtelijke schaalniveaus.

Bso > Finaliteit arbeidsmarkt > Sociaal-relatieve competenties > Eindtermen

05.01 De leerlingen gaan respectvol en constructief met anderen in interactie rekening houdend met elkaars grenzen.

Kso, tso > Dubbele finaliteit > Burgerschap > Eindtermen

07.04 De leerlingen gaan geïnformeerd, beargumenteerd en constructief in dialoog over maatschappelijke thema's.

Kso, tso > Dubbele finaliteit > Leercompetenties > Eindtermen

13.3 De leerlingen gebruiken school- en vaktaal.

13.4 De leerlingen zoeken doelgericht informatie in diverse bronnen en verwerken die op een kritische en systematische manier.

Kso, tso > Dubbele finaliteit > Nederlands > Eindtermen

02.06 De leerlingen spreken en schrijven doelgericht.

02.08 De leerlingen nemen doelgericht deel aan mondelinge en schriftelijke interactie.

02.09 De leerlingen zetten doelgericht strategieën in ter ondersteuning van informatieverwerking en communicatieve handelingen.

Kso, tso > Dubbele finaliteit > Ruimtelijk bewustzijn > Eindtermen

09.08 De leerlingen verklaren een landschap vanuit de landschapsgenese.

09.09 De leerlingen evalueren de inrichting van een gebied in het Vlaams Gewest of het Brussels Hoofdstedelijk Gewest op basis van principes van duurzame ontwikkeling.

09.10 De leerlingen zetten terreintechnieken en geografische hulpbronnen met inbegrip van GIS-viewers functioneel in.

Kso, tso > Dubbele finaliteit > Sociaal-relatieve competenties > Eindtermen

05.01 De leerlingen gaan respectvol en constructief met anderen in interactie rekening houdend met elkaars grenzen.

“Burgerschap is een belangrijke eindterm. Zeker de aandacht voor het ‘waarom’ van participatie is een interessante insteek voor scholen. Leerkrachten hebben het vaak moeilijk om burgerschap en de overkoepelende eindtermen te integreren in hun lessen. Met Jonge Wegweters sla je de nagel op de kop.”

– Tara Brouwers, leerkracht Stedelijke Humaniora Dilsen-Stokkem.

Stap 1 – Routes digitaliseren met de Fietstrack

Het doel van deze stap is het maken van een overzichtskaart met alle routes die jongeren afleggen, naar school en hun vrijetijdsbesteding.

Via het platform van de **Fietstrack**, een initiatief van UGent, kunnen jongeren zowel hun woon-schoolroutes als verplaatsingen in hun vrije tijd (uitgaan, hobby's, shoppen, vrienden- of familiebezoek) digitaliseren. Ze beoordelen bepaalde punten en lijnen op deze routes en duiden de gebruikte vervoersmodi aan. Ze vullen ook een korte **enquête** in over hun mobiliteitskeuzes, veiligheidsmaatregelen en de algemene fietsveiligheid in de stad of gemeente. Deze data vormen de basis voor het verdere traject.

Voor het ingeven van de routes kan een bredere groep (16-21-jarigen) bevraagd worden dan enkel de deelnemers van het hele 'Jonge Wegweters' traject. Zo kun je bijvoorbeeld de Fietstrack laten invullen door een hele school, of meerdere groepen jongeren.

“Ik vind het platform van de Fietstrack een interessante tool. De resultaten en gedigitaliseerde routes waren handig om ons fietsplan aan te toetsen.”

– Ot Van Gruisen, mobiliteitsambtenaar Dilsen-Stokkem



Fietstrack

In het kort

Een brede groep jongeren voert op een digitale kaart hun verplaatsingen in en beoordeelt de (fiets)veiligheid ervan. Voorafgaand aan het kwalitatief onderzoek verzamel je eerst zoveel mogelijk routes van jongeren in je stad/gemeente of regio. De Fietstrack is een initiatief van het Instituut voor Duurzame Mobiliteit van de Universiteit Gent.

Kostprijs

Het gebruik van de Fietstrack kost 1.250 euro (excl. BTW).

Doel

- ✦ Een overzichtskaart krijgen op (boven)lokaal niveau waarop de meest (on)veilige lijnen of punten op de afgelegde routes zichtbaar zijn.
- ✦ Op een participatieve manier kwantitatieve gegevens verzamelen om de focus van een kwalitatieve inspraaksessie te bepalen.

Opbouw

Stap 1: Routes digitaliseren

- Stap 2: Mobiliteitsbeleving
- Stap 3: Toekomstbeeld
- Stap 4: Aanbevelingen
- Stap 5: Dialoog en Deal
- Stap 6: Terugkoppeling



Benodigheden

1 pc met internet per jongere (niet op gsm of tablet)

Vorbereiding

- ✦ Bekijk het filmpje over de Fietstrack <https://www.youtube.com/watch?v=BfaUY47heBw>.
- ✦ Als beheerder kun je je registreren via <https://fietstrack.ugent.be/home> Je doet een aanvraag voor je project via fietstrack@ugent.be. Zij maken een project aan en voegen beheerders toe.
- ✦ Je kan als beheerder:
 - ✦ Een vragenlijst opstellen. Zorg ervoor dat er niet te veel vragen zijn.
 - Voorbeeldvragen:
 - Welke vormen van deelmobiliteit ken je in onze gemeente/stad?
 - Waarom neem je de fiets?
 - Hoe verplaats je je in de nacht?
 - ✦ De voorwaarden bepalen. Hoeveel punten en lijnen moeten de jongeren minstens invoeren? Welke categorieën van routes bestaan er? (woon-school, -vrije tijd, -vrienden, etc.)
- ✦ Wanneer je op de website bent, word je als gebruiker met instructiefilmpjes door de website begeleid.

Duur

1 (les)uur

Werkwijze

- ✦ Nodig zoveel mogelijk jongeren uit om verplaatsingen te digitaliseren via de Fietstrack.
 - ✦ Via een oproep aan scholen, de jeugdraad...
 - ✦ Stel een einddatum vast tot wanneer men kan deelnemen.
- ✦ De methodiek wordt bij voorkeur begeleid door een leerkracht op school of een andere begeleider.
- ✦ Deelnemers hebben enkel de link <https://fietstrack.ugent.be/home> nodig of de rechtstreekse URL naar je projectpagina.
- ✦ Ze kunnen zichzelf registreren als gebruiker en naar het project van hun gemeente of stad gaan.
- ✦ De deelnemers geven hun regelmatig afgelegde verplaatsingen in op het online platform.
- ✦ Ze geven hierbij aan
 - ✦ In welke categorie de route valt: school, vrije tijd, vrienden...
 - ✦ Met welk vervoersmiddel ze de route afleggen.
 - ✦ Hoe (fiets)veilig ze de route vinden etc.

Rollen

- ✦ Projectverantwoordelijke: Zoveel mogelijk leerkrachten 3de graad SO in de gemeente enthousiasmeren om deel te nemen aan de Fietstrack. Je kan ook alternatieven zoeken zoals jeugdverenigingen, de jeugdraad...
- ✦ Leerkrachten: Testen op voorhand het platform van de Fietstrack uit m.b.v. het instructiefilmpje en begeleiden leerlingen bij het invoeren van hun gegevens.

Verwerking

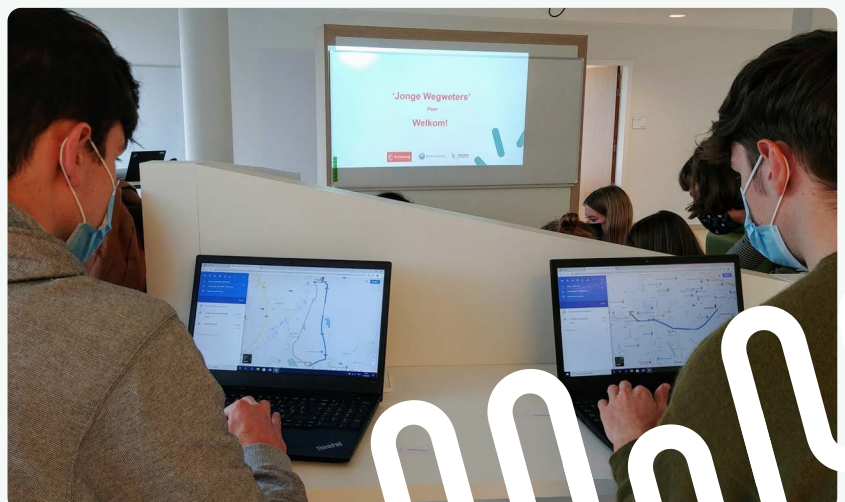
Indien voldoende respons worden de meest gebruikte routes door jongeren zichtbaar.

Ook zie je welke punten en/of lijnen positief of negatief worden beoordeeld

Je kunt een pdf rapport genereren om verder met de data aan de slag te gaan.

Deze info kan je gebruiken bij:

- ✦ Het bepalen van locaties voor de wekkertocht (stap 2);
- ✦ Het bepalen van mobiliteitscases in de kritische vragenronde (stap 3);
- ✦ Het bepalen van verdere vragen en thema's om uit te diepen.



Stap 2 – Mobiliteitsbeleving

In deze stap ligt de focus op de directe mobiliteitsbeleving van de Jonge Wegweters-groep. Fietsen ze graag in de stad of gemeente? Waar is het gevaarlijk of voelen ze zich onveilig? Wat weten ze over het mobiliteitsbeleid?

De **Wekkertocht** is een activerende methodiek om de mobiliteits- en ruimtelijke beleving op het terrein te bevragen en ondervinden.

De **Belevingsronde** is een gespreksmethodiek waarin gepeild wordt naar de algemene mobiliteitsbeleving via stellingen- en vragenkaartjes.

De **Fietstrack Analyse** gebeurt samen met de jongeren. De groep krijgt de meest opvallende resultaten uit de Fietstrack voorgeschoteld en analyseert samen de synthesekaart.

Heb je niet de tijd om alle methodieken te doorlopen? De Wekkertocht is altijd een schot in de roos. Je kan eventueel een digitale versie van de Wekkertocht doen met beelden van Google Streetview. De Belevingsronde leent zich goed voor jongeren die verbaal aan de slag willen.

“Ik hou van hands-on ervaringen. Tijdens de Wekkertocht bespraken de leerlingen hun mobiliteitsbeleving op het terrein. Ze vonden het fijn om uit het klaslokaal te gaan en effectief iets te doen.”

- Tara Brouwers, leerkracht Stedelijke Humaniora Dilsen-Stokkem.

Wekkertocht

In het kort

In kleine groepjes gaan deelnemers op pad. Telkens wanneer de wekker afgaat, beantwoorden ze een vraag over de mobiliteitsomgeving ter plaatse. Aan het einde maken de deelnemers een filmpje met de belangrijkste conclusies.

Doel

- ✦ Inzicht krijgen in de mobiliteitsbeleving van de deelnemers door bevraging en observatie op het terrein.

Opbouw

Stap 1: Routes digitaliseren

Stap 2: Mobiliteitsbeleving

Stap 3: Toekomstbeeld

Stap 4: Aanbevelingen

Stap 5: Dialoog en deal

Stap 6: Terugkoppeling

Benodigheden

- ✦ [Vragenkaartjes](#);
- ✦ Kookwekker of Smartphone;
- ✦ Stoepkrijt;
- ✦ Eventueel fietsen, als de route te lang is om te voet te doen.
- ✦ Pen en papier om aantekeningen te maken van de gesprekken.

Vorbereiding

Op voorhand werk je de routes uit voor de wekkertocht. Hiervoor kun je de belangrijkste resultaten van de Fietstrack als leidraad gebruiken. Locaties en routes op voorhand vastleggen o.b.v. de Fietstrack.

Duur

1,5 - 3 uur.

Werkwijze

- ✦ Maak kleinere groepjes van 4 à 6 deelnemers per begeleider.
- ✦ Vertrek met elk groepje te voet of met de fiets in een andere richting. De eindlocatie kan spontaan of o.b.v. de Fietstrack worden bepaald.
- ✦ Laat één deelnemer de wekker hanteren. Laat deze bijvoorbeeld om de 2 minuten aflopen.
- ✦ Er zijn ook een aantal doorlopende opdrachten, bijvoorbeeld gewenste situaties met stoepkrijt in beeld brengen. Deze opdrachten geef je aan het begin van de wekkertocht aan de groep.
- ✦ Bij elk wekkersignaal mag een deelnemer één vragenkaartje trekken. De groep beantwoordt de vraag of voert de opdracht op het kaartje uit.
- ✦ Knoop tijdens de wandeling het gesprek met de deelnemers aan:
 - ✦ Hoe verplaats je je meestal? Waarom juist?
 - ✦ Fiets je vaak? Waarom/waarom niet?
 - ✦ Wat kan je ertoe aanzetten om duurzamere opties te kiezen?
 - ✦ Vind je je routes aangenaam?
 - ✦ Op welke manier kan je je op deze plek verplaatsen? Welke manieren pas je zelf toe?
- ✦ en observeer hun gedrag om later het gesprek over aan te knopen:
 - ✦ Waar en hoe steken ze over?
 - ✦ Waar wandelen/fietsen ze juist? Aan welke kant van de straat?
 - ✦ Met hoeveel wandelen of fietsen ze naast elkaar?
 - ✦ Kennen ze de verkeersregels en passen ze deze toe?
- ✦ Aan het einde van de wekkertocht vatten de deelnemers hun beleving samen in een filmpje, in de vorm van een advies aan de beleidsmakers.

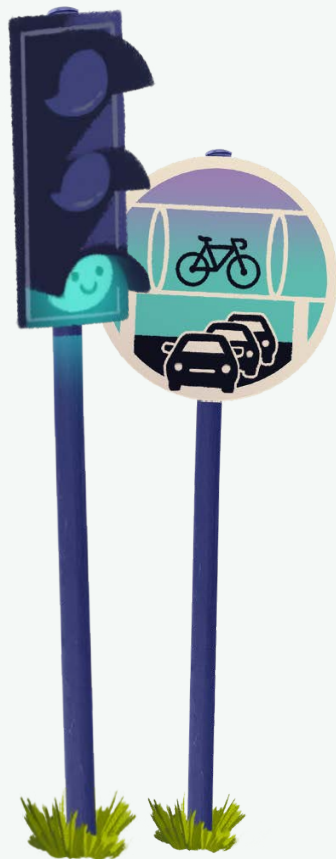


Rollen

- ✦ Begeleider: Bevraagt en observeert de deelnemers en neemt nadien verslag van de wekkertocht.
- ✦ Mobiliteitsambtenaar: Kan onderweg als expert ook extra toelichting geven n.a.v. opmerkingen of vragen van jongeren, bv. in verband met reeds gemaakte beleidskeuzes.

Verwerking

- ✦ Filmpjes van de deelnemers onmiddellijk naar de begeleider laten doorsturen.
 - ✦ Je maakte toch duidelijke afspraken rond GDPR?
- ✦ De filmpjes controleren of ze verstaanbaar zijn.
- ✦ Verslag van de wekkertocht maken.
- ✦ Gebruik de input in de verdere inspraaksessies.



Belevingsronde

In het kort

Aan de hand van stellingen- en vragenkaartjes gaan de deelnemers in gesprek over hun mobiliteitsbeleving in de eigen stad of gemeente.

Doel

- ✦ De belangrijkste ervaringen en kwesties van jongeren m.b.t. mobiliteit in de gemeente blootleggen.
- ✦ De beweegredenen voor mobiliteitsgedrag onderzoeken.

Opbouw

Stap 1: Routes digitaliseren

Stap 2: Mobiliteitsbeleving

Stap 3: Toekomstbeeld

Stap 4: Aanbevelingen

Stap 5: Dialoog en deal

Stap 6: Terugkoppeling

Benodigheden

- ✦ [Stellingen- en vragenkaartjes](#);
- ✦ [Verslagsjabloon per groepje deelnemers](#).

Vorbereiding

- ✦ Het afdrukken en uitknippen van de stellingen- en vragenkaartjes.

Duur

30 - 60 minuten

Werkwijze

- ✦ Maak kleinere groepjes van 4 à 6 personen, met eventueel een begeleider.
- ✦ Stel iemand van de groep aan om verslag te nemen op het [sjabloon](#).
- ✦ Om beurten mag een deelnemer één kaartje nemen en de stelling of vraag beantwoorden. Nadien mogen ook de anderen in de groep hierop reageren.
- ✦ Per vraag worden de algemene bevindingen van de groep genoteerd.
- ✦ Leg de focus niet enkel op de mening van de deelnemers, maar ook op hun directe, fysieke beleving en ervaringen (bijvoorbeeld: Wat gebeurt er? Wat zien ze? Wat voelen ze?).
- ✦ Aan het einde noteert de groep enkele conclusies over hun mobiliteitsbeleving. Ze bepalen welke conclusies en ideeën relevant zijn om in de volgende inspraaksessies verder te bespreken.
- ✦ Tijd over? Laat elk groepje haar ideeën kort toelichten voor de begeleider of de hele groep.

Rollen

- ✦ Begeleider: Begeleid één groepje en stel bijvragen. Neem verslag over wat ze zelf niet noteren.

Mogelijke bijvragen:

- ✦ Is dit alleen voor jou zo? Geldt dit ook voor andere mensen?
- ✦ Zou je dezelfde mening hebben moest je kind/volwassen/minder mobiel... zijn?
- ✦ Wat zou je van mening kunnen doen veranderen?

Verwerking

Relevante thema's en aanbevelingen selecteren o.b.v. de verslagen om in de volgende inspraaksessies uit te diepen.

Fietstrack Analyse

In het kort

Met de jongeren bespreek je de synthesekaart van de ingevulde Fietstrack.

Doel

- ✦ Samen met de deelnemers accenten voor het kwalitatieve deel van het inspraaktraject bepalen.

Opbouw

Stap 1: Routes digitaliseren

Stap 2: Mobiliteitsbeleving

Stap 3: Toekomstbeeld

Stap 4: Aanbevelingen

Stap 5: Dialoog en deal

Stap 6: Terugkoppeling

Benodigheden

- ✦ 1 pc met internet en aansluiting op beamer of enkele pc's om in groepjes te gebruiken

Vorbereiding

- ✦ Selecteer de meest opvallende zaken uit de Fietstrack: Welke punten en lijnen zijn opvallend groen of rood? Welke factoren wegen door in de extreme beoordelingen? Welke routes worden vaak gebruikt door de jongeren?
- ✦ Stel eventuele vragen op die je hierover hebt.

Duur

30 - 60 minuten

Werkwijze

- ✦ De analyse kan in grote groep gebeuren of in kleine groepjes.
- ✦ Toon de syntheseskaart op een groot scherm of geef de mogelijkheid om de kaart zelf te bekijken op tablet of laptop.
- ✦ Laat de jongeren zelf de kaart interpreteren. Stel volgende vragen:
 - ✦ Wat stel je vast als je naar deze kaart kijkt?
 - ✦ Welke (rode/groene) punten moeten we nog verder bespreken?
 - ✦ Welke routes/straten moeten we verder bespreken?
 - ✦ Welke argumenten geven de jongeren bij het beoordelen van punten en lijnen?

Heb je niet veel tijd om de Fietstrack Analyse samen met de jongeren te doen, ga dan niet te diep in op zaken die de deelnemers aangeven. Maak een lijstje van de zaken die jongeren het belangrijkste vinden.

- ✦ Hou je eigen voorbereiding achter de hand voor wanneer er weinig spontane reactie komt.
- ✦ Denk ook aan wat je niet op de kaart ziet, bv. (fiets)parkeren, aanbod, faciliteiten... bespreek samen de antwoorden van de vragenlijst.
 - ✦ Welke thema's moeten verder uitgediept worden?
 - ✦ Zijn er nog mobiliteitsthema's die belangrijk zijn in onze gemeente die je niet op dit plan kunt zien?
 - ✦ Wat is nog belangrijk maar zie je niet op de kaart?

Rollen

- ✦ Begeleider: Het groepsgesprek aan de hand van de syntheseskaart begeleiden.

Verwerking

- ✦ Gebruik de lijst om de focus van volgende inspraaksessies te bepalen.



Stap 3 – Toekomstbeeld

Stap 3 is bedoeld om samen met de jongeren na te denken over de toekomstvisie op het vlak van mobiliteit. Hoe zien zij hun gemeente of stad in de toekomst evolueren? Wat kan er verbeteren en hoe wordt dit het beste aangepakt? Welke rol kunnen de jongeren spelen om de mobiliteit te verbeteren? De mobiliteitsambtenaar speelt een belangrijke rol in deze stap omdat hij/zij/hen een aantal concrete mobiliteitscases voorlegt.

In de **Kritische Vragenronde** bespreekt de expert mobiliteit (of omgeving) enkele mobiliteitscases die aansluiten bij de leefwereld van de jongeren. De jongeren kunnen kritische vragen en bedenkingen voorleggen aan de mobiliteitsexpert.

De **Droomoefening** biedt jongeren de vrije ruimte om hun ideale mobiliteitssituatie vorm te geven in woord en beeld.

Overweeg goed welke methodiek je gebruikt. De kritische vragenronde leent zich perfect om acties, projecten en plannen van het bestuur voor te leggen of te evalueren met de jongeren. De droomoefening vertrekt vanuit tabula rasa.



Kritische Vragenronde

In het kort

De mobiliteitsambtenaar bespreekt lokale mobiliteitscases met de deelnemers.

Doel

- ✦ Inspraak van deelnemers in geplande en lopende projecten.
- ✦ Afgeronde projecten evalueren.

Opbouw

- Stap 1: Routes digitaliseren
- Stap 2: Mobiliteitsbeleving
- Stap 3: Toekomstbeeld**
- Stap 4: Aanbevelingen
- Stap 5: Dialoog en deal
- Stap 6: Terugkoppeling

Benodigheden

- ✦ Stratenplan;
- ✦ Plannen met ontwerpen;
- ✦ Creatieve uitwerking ontwerpen (bv. een schets);
- ✦ [Verslagsjabloon](#) per groepje deelnemers.
- ✦ Eventueel dobbelstenen;

Vorbereiding

- ✦ Selecteer maximum 3 mobiliteitscases waarvoor de input van deelnemers wenselijk is.
- ✦ Welke cases?
 - ✦ Selecteer cases uit de leefwereld van de deelnemers die naar voor kwamen in de Fietstrack. Bijvoorbeeld: de heraanleg van een kruispunt of fietsroute, de toegankelijkheid van een vrijetijdssite, de inrichting van een Hoppinpunt, de schoolomgeving, ...
 - ✦ Leg ideeën voor uit een beleidsplan in opmaak: bijvoorbeeld een route uit het fietsbeleidsplan.
 - ✦ Toelichting bij reeds besliste herinrichtingen.
 - ✦ Evalueer recente beslissingen of herinrichtingen.
 - ✦ Ook niet-ruimtelijke thema's zoals zichtbaarheid in het verkeer kunnen aan bod komen. Toets hier ook conceptuele ideeën voor je mobiliteitsplan in opmaak af.
- ✦ Voorzie per case een creatieve uitwerking (bv. ontwerp of schets) en een verslagsjabloon.

Duur

60 - 90 minuten

Werkwijze

- ✦ De mobiliteitsambtenaar licht de verschillende cases kort toe en schetst de timing of fase waarin het project zich bevindt. Let er op dat deze uitleg niet te lang duurt zodat het behapbaar blijft voor de jongeren..
 - ✦ Na de uitleg kiezen de deelnemers over welke mobiliteitscase ze willen nadenken.
 - ✦ De deelnemers met dezelfde keuze gaan in groepjes rond de tafel met betreffende info zitten.
 - ✦ Ze denken na a.d.h.v. het [verslagsjabloon](#) en volgen onderstaande stappen:
 - ✦ De deelnemers brainstormen in de eerste kolom.
Welke vragen heb je bij deze case? Stel verduidelijkingsvragen en kritische vragen. De vragen en antwoorden van de groep nummeren.
 - ✦ De deelnemers bedenken zelf antwoorden op de vragen en noteren deze in de tweede kolom.
- TIP: Ze moeten evenveel antwoorden geven als het aantal ogen op de gerolde dobbelsteen.**
- ✦ De mobiliteitsambtenaar gaat bij elke groep langs en bespreekt de eerste en tweede kolom. De deelnemers noteren de belangrijke bijkomende info in de derde kolom.
 - ✦ De deelnemers formuleren na het gesprek enkele conclusies in de vorm van aanbevelingen aan de beleidsmakers.
 - ✦ Tijd over? De groepjes kunnen een samenvattende terugkoppeling geven aan de hele groep.



Rollen

Mobiliteitsambtenaar:

- ✦ Gaat rond bij de verschillende groepjes en geeft extra toelichting bij de mobiliteitscases.
- ✦ Gaat in op specifieke vragen, maar geeft niet zomaar alle antwoorden.

Andere begeleiders:

- ✦ Begeleidt één groepje, stelt bijvragen en neemt verslag over wat ze zelf niet noteren.
- ✦ Mogelijke vragen om aan de deelnemers te stellen:
 - ✦ Wat betekent dit (op het plan)?
 - ✦ Wat is het verschil tussen de huidige situatie en het voorstel?
 - ✦ Welke argumenten heb je om deze oplossing te verdedigen?
 - ✦ Als je één iets aan het project zou kunnen veranderen, wat zou dat dan zijn?
 - ✦ Wat zou er getest kunnen worden in een proefopstelling/proefperiode en hoe?

Verwerking

- ✦ Verwerk de feedback van de deelnemers in de betreffende mobiliteitsplannen.
- ✦ Indien besproken cases meer uitdieping nodig hebben, kunnen deze in de volgende inspraaksessies worden opgenomen.

Droomoefening

In het kort

De jongeren dromen over gewenste mobiliteitssituaties en hoeven hierbij nog geen rekening te houden met het budget. Ze specificeren welke stappen gezet moeten worden om dichterbij hun ideale mobiliteitsscenario te komen.

Doel

- ✦ Oplossingen zoeken voor opgespoorde zwaktes.
- ✦ Kansen in de gemeente optimaal benutten.
- ✦ Vertaling van een visionair toekomstbeeld naar concrete stappen die gezet kunnen worden.

Opbouw

Stap 1: Routes digitaliseren

Stap 2: Mobiliteitsbeleving

Stap 3: Toekomstbeeld

Stap 4: Aanbevelingen

Stap 5: Dialoog en deal

Stap 6: Terugkoppeling

Benodigheden

- ✦ [Verslagsjabloon](#) per groepje deelnemers.
- ✦ Knutselmateriaal (potloden, stiften, wasco's, plakband, schaar, foto's, prentjes, stickers...);
- ✦ [Mobiliteitsconcepten](#), zie voorbereiding

Vorbereiding

- ✦ Op voorhand enkele thema's selecteren om de deelnemers op weg te zetten.
- ✦ Haal inspiratie uit de input van:
 - ✦ Fietstrack;
 - ✦ Wekkertocht;
 - ✦ Kritische Vragenronde.
- ✦ Neem de fiches met relevante mobiliteitsconcepten mee om het gesprek te verdiepen.

Duur

40 - 60 minuten



Werkwijze

- ✦ De deelnemers mogen zelf een mobiliteitsconcept kiezen.
- ✦ Een mobiliteitsconcept gaat van infrastructuursituaties tot mobiliteitsthema's (bv. openbaar vervoer).
- ✦ Maak kleinere groepjes van 4 à 6 deelnemers die dezelfde mobiliteitsconcepten kiezen.
- ✦ Het verslagsjabloon laat de deelnemers kiezen tussen twee werkvarianten:

Variant 1 – omschrijven in woorden:

- ✦ Ze beschrijven puntsgewijs de huidige situatie en kennen een score toe op 10.
- ✦ Deelnemers bepalen wat er moet gebeuren om de situatie te verbeteren. Om één punt te verbeteren kunnen meerdere veranderingen nodig zijn.
- ✦ Om inspiratie op te doen qua mogelijke verbeteringen, kunnen de deelnemers (nieuwe) mobiliteitsconcepten bekijken.
- ✦ De deelnemers kunnen de optelsom maken en noteren hoe sterk de situatie voor hen in totaal kan verbeteren. Het streefdoel is echter niet noodzakelijk 10/10. De denkoefening gaat vooral om het verbeteren van de huidige situatie.

Sjablonen

JOUCHE
WEGWETERS

Droomoefening - verslag deelnemers

WELKE MOBILITEITSITUATIE WIL JE VERANDEREN?

Huidige situatie.	Nieuwe situatie.	Wat is er dan veranderd?
<p>Hoe zou het er uit zien? Beschrijf de situatie nu!</p> <p>Omschrijf of teken.</p>	<p>Wat is de ideale situatie binnen 3 jaar?</p> <p>Omschrijf of teken met welke ingrepen de score volgens een punt kan stijgen.</p>	<p>Wat is er dan veranderd?</p>
<p>Hoe moet je dat?</p>	<p>Waarom zou je dat?</p>	
<p>Welke score kan je bereiken met deze ingrepen?</p>		
<p>Geef een score op 10.</p>		

Variante 2 – uitwerken in beeld:

- ✦ Niet iedereen kan ideeën goed in woorden omschrijven. Geef daarom ook de mogelijkheid om ideeën creatief uit te werken. De groepjes kunnen hun ideale situatie ontwerpen op de lege kant van het sjabloon.
- ✦ Ze gebruiken daarvoor allerlei materiaal (het kan niet gek genoeg!) om een beeld te creëren van hun gewenst mobiliteitsconcept.
- ✦ Het groepje moet nadien het uitgewerkte beeld gebruiken als inspiratie om aan de slag te gaan met het omschrijven in woorden. De collage kan helpen om inspiratie op te doen voor de omschrijving in woorden. Laat ze een conclusie of toelichting formuleren in het sjabloon.
- ✦ Groepjes die snel klaar zijn, kunnen nog een tweede situatie uitwerken.
- ✦ Tijd over? Laat elk groepje haar ideeën kort toelichten voor de begeleider of de hele groep.

Rollen

Mobiliteitsambtenaar:

- ✦ Informeer over de mobiliteitsconcepten zonder de deelnemers in een bepaalde richting te sturen.
- ✦ Bij de groepjes rondgaan en mogelijke oplossingen aftoetsen aan de realiteit.

Andere begeleiders:

- ✦ Toelichting bij de voorstellen vragen en neem verslag over zaken die de deelnemers zelf niet noteren.
 - ✦ Waarom kiezen ze juist deze situatie om uit te werken?
 - ✦ Vraag hen op welk vlak ze juist verbetering willen: beleving, veiligheid, comfort, bereikbaarheid...
 - ✦ Vraag hen op welke manier de verbetering zou kunnen gemeten worden: bv. minder ongevallen, meer fietsers, een betere score op het vlak van beleving...
 - ✦ Waren er ook andere situaties die ze wilden uitwerken?
 - ✦ Welke ideeën hadden ze eerst (maar hebben ze misschien uiteindelijk niet genoteerd)? Dit zegt veel over hun beleving en eigen leefwereld.

Verwerking

- ✦ Neem de ideeën van de deelnemers op in de beleidsplanning.
- ✦ Gebruik de input uit het verslag om prioriteiten op te stellen voor de laatste inspraaksessie.

Stap 4 – Aanbevelingen

In stap 4 komen alle ideeën samen en maken de jongeren een lijst op van hun prioritaire aanbevelingen.

In het **Budgetspel** rangschikken de jongeren projectfiches en verdelen ze een realistisch mobiliteitsbudget over de verschillende projecten.

Via de **Mentimeter** rangschikken de jongeren de generieke en conceptuele aanbevelingen.

Via de methodiek van de **Ambassadeur** worden de jongeren uitgedaagd om na te denken welke rol de school of vereniging kan spelen bij de realisatie van de aanbevelingen.

Voorzie tijd om samen de aanbevelingen uit stap 4 visueel vorm te geven voor de cadeauboxen en de mobiliteitsexpo in stap 5.



Budgetspel

In het kort

De deelnemers verdelen een budget over hun beleidsaanbevelingen- en acties.

Doel

- ✦ Prioriteiten voor het mobiliteitsbeleid bepalen.
- ✦ Beargumenteerde keuzes maken voor het mobiliteitsbeleid vanuit de leefwereld van de jongeren.
- ✦ Deelnemers inzicht geven in budgetten voor investeringen.

Opbouw

Stap 1: Routes digitaliseren

Stap 2: Mobiliteitsbeleving

Stap 3: Toekomstbeeld

Stap 4: Aanbevelingen

Stap 5: Dialoog en deal

Stap 6: Terugkoppeling

Benodigheden

- ✦ Nep geld;
 - ✦ Munten uit onze methodiek of;
 - ✦ Monopoliegeld/muntstukken van een ander spel;
 - ✦ Euromunten;
- ✦ Projecten met realistische budgetten.

Vorbereiding

- ✦ Maak een lijst van projecten op basis van de voorgaande inspraaksessies.
- ✦ Maak de projecten zo concreet mogelijk bv.:
 - ✦ dynamische verlichting in de Stationsstraat;
 - ✦ een afgescheiden fietspad in de Molenstraat;
 - ✦ een campagne rond verkeersveiligheid in de fietsstratenzone.
- ✦ Maak van elk project een projectfiche in het [powerpointsjabloon](#).
- ✦ Druk per groepje de projectfiches en de munten af.

Duur

1 uur

Werkwijze

- ✦ Maak kleinere groepjes van 4 à 6 deelnemers.
- ✦ Op elke tafel liggen de afgedrukte projectfiches.
- ✦ Elk groepje krijgt een realistisch bedrag aan muntstukken.
- ✦ Overloop kort elk project met de hele groep om het geheugen even op te frissen.
- ✦ Indien de groep al goed op de hoogte is, kan je deze stap overslaan.
- ✦ Elke deelnemer kan eerst individueel muntstukken investeren in projecten.
- ✦ De deelnemers moeten met elkaar overleggen om de meest prioritaire projecten te selecteren.
- ✦ Sommige projecten kosten teveel om individueel te kunnen betalen.
- ✦ De groep vult op de projectfiches de uiteindelijke keuze en argumentatie in.
- ✦ Optionele 2 ronde: het voorziene budget slinkt met 50% vanwege besparingen. Welke projecten blijven erover en zijn dus absoluut prioritair?
- ✦ De groepjes lichten de gekozen projecten toe aan de begeleider of hele groep.

Rollen

- ✦ Mobiliteitsambtenaar: Treedt op als expert en geeft toelichting bij de projecten waar nodig.
- ✦ Begeleider: Bijvragen stellen en verslag nemen.
- ✦ Mogelijke vragen om als begeleider te stellen aan de groepjes:
 - ✦ Wat moet eerst uitgevoerd worden?
 - ✦ Wat is het belangrijkste?
 - ✦ Wie heeft dit project gekozen?
 - ✦ Waarom kies je dit project niet?

Verwerking

- ✦ De gekozen projecten van de verschillende groepjes bundelen.
- ✦ Verwerk de argumentatie en de gekozen projecten in een Mentimeter.

De resultaten dienen als inhoud voor de cadeaubox en de mobiliteitsexpo.

Het Budget

De deelnemers mogen niet te veel budget hebben zodat ze niet alles kunnen kopen. Anders is er geen discussie. Ze mogen echter ook niet te weinig budget hebben, want dit maakt de discussie moeilijk. Om de voorbereidingstijd te beperken, kan je werken met fictieve waarden voor projecten.

- ✦ Deel de projecten op in vijf categorieën: de duurste projecten krijgen 5 munten, de goedkoopste projecten krijgen 1 munt. Daartussen komen de middelgrote projecten.

0-10.000:	●
10.000-30.000:	● ●
30.000-100.000:	● ● ●
100.000-500.000:	● ● ● ●
>500.000:	● ● ● ● ●

- ✦ De verhoudingen tussen de reële bedragen en het aantal muntjes zal niet altijd helemaal overeenkomen. Voor de jongeren is het vooral belangrijk om een inzicht te krijgen op de kosten die mobiliteitsprojecten met zich mee brengen. Daarom schrijf je op de projectfiches wel de realistisch geschatte bedragen. De jongeren doen uiteindelijk de oefening met de muntjes.
- ✦ Geef per groepje slechts 1/3 van het totaal van de munten. Zo moeten de jongeren keuzes maken.
- ✦ Optionele 2 ronde: het voorziene budget slinkt met 50% vanwege besparingen. Welke projecten blijven erover en zijn dus absoluut prioritair?



Een voorbeeld van zo'n verdeling:

Project	Reëel bedrag	Aantal muntjes
Autoluwe Grote Markt	1000 euro	●
Afgescheiden fietspaden op de steenweg	1000 000 euro	● ● ● ● ● ●
Sensibilisering en handhaving fietsstraatzone	30 000 euro	● ● ●
Kruispunt conflictvrij maken	1000 000 euro	● ● ● ● ● ●
Campagne voor alternatieve fietsroutes	15 000 euro	● ●
Fietsdoorsteek ontwikkelen	600 000 euro	● ● ● ● ● ●
Aandachtbeleid voor veilige routes tijdens wegenwerken	30 000 euro	● ● ●
Uitgebouwde fietsenstalling bij school	30 000 euro	● ● ●
Educatief pakket voor secundaire scholen rond verkeerskennis	10 000 euro	● ●
Mobiliteitsruimte vergroenen	100 000 euro	● ● ●
Totaal:		



Mentimeter

In het kort

De deelnemers rangschikken aanbevelingen voor het mobiliteitsbeleid volgens prioriteit.

Doel

- ✦ Samen met de deelnemers bepaal je de prioritaire aanbevelingen..

Opbouw

- Stap 1: Routes digitaliseren
- Stap 2: Mobiliteitsbeleving
- Stap 3: Toekomstbeeld
- Stap 4: Aanbevelingen**
- Stap 5: Dialoog en deal
- Stap 6: Terugkoppeling

Benodigheden

- ✦ 1 pc met internet en aansluiting op beamer;
- ✦ Een presentatie op Mentimeter;
- ✦ Smartphones met wifi.

Vorbereiding

- ✦ Maak een profiel aan op mentimeter.com en start een nieuwe presentatie van het type 'ranking' op.
- ✦ Zet bij de 'items' de aanbevelingen die uit de voorgaande methodieken zijn gekomen.

Zorg dat de aanbevelingen algemeen en niet te lang zijn.

Duur

10 - 15 minuten

Werkwijze

- ✦ Projecteer de Mentimeter en overloop de gekozen aanbevelingen.
- ✦ De deelnemers surfen naar menti.com en kunnen aan de hand van een code deelnemen.
- ✦ De resultaten verschijnen onmiddellijk op het scherm.
- ✦ Stel de verwoording van de aanbevelingen in vraag zodat ze precies weergeven wat de jongeren bedoelen.
- ✦ Bij voldoende tijd kunnen de deelnemers zelf de aanbevelingen invoeren op Mentimeter.

Offline variant

Indien deze digitale werkvorm niet haalbaar is, kan je per aanbeveling een afgedrukte fiche voorzien die de jongeren samen in de gewenste volgorde leggen.

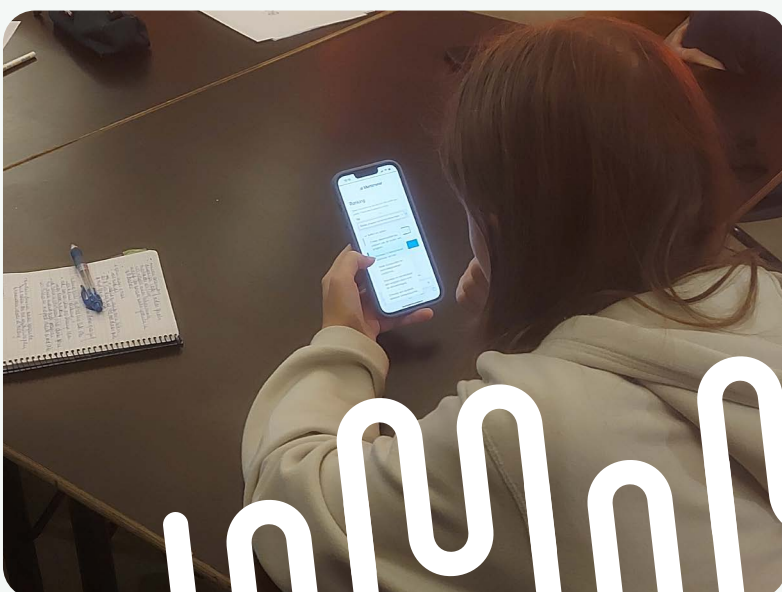
Rollen

Begeleider:

- ✦ Licht de methodiek en aanbevelingen toe aan de deelnemers.
- ✦ Begeleidt de Mentimeter.

Verwerking

- ✦ Hanteer de gekozen volgorde in het verslag.
- ✦ Herformuleer aanbevelingen indien nodig.



Ambassadeur

In het kort

De deelnemers concretiseren via een denkoefening de meest prioritaire aanbevelingen in een actieplan voor de school (of jeugdvereniging, jeugdraad etc.) én zichzelf als jongeren.

Doel

- ✦ De deelnemers worden zich bewust van hoe ze zelf (individueel en als groep/school) ook ambassadeurs kunnen zijn van hun eigen aanbevelingen.

Opbouw

Stap 1: Routes digitaliseren

Stap 2: Mobiliteitsbeleving

Stap 3: Toekomstbeeld

Stap 4: Aanbevelingen

Stap 5: dialoog en deal

Stap 6: Terugkoppeling

Benodigheden

- ✦ [Verslagsjabloon](#) per groepje deelnemers;
- ✦ Resultaten Mentimeter.

Vorbereiding

De methodieken budgetspel en Mentimeter uitvoeren.

Duur

35 - 45 minuten



Werkwijze

- ✦ Maak kleinere groepjes van 4 à 6 personen, met eventueel een begeleider.
- ✦ Stel iemand van de groep aan om verslag te nemen op het [sjabloon](#).
- ✦ Per kolom worden de bevindingen van de groep genoteerd.

Een volledig ingevuld verslag vormt een actieplan dat inspiratie kan bieden voor de Jonge Wegweters Deal (stap 5).

- ✦ Laat elk groepje haar ideeën kort toelichten voor de begeleider of de hele groep.
- ✦ Tijd over? Laat de volledige groep alle verslagen samensmelten tot één actieplan.

Rollen

Begeleider: Begeleid één groepje en stel bijvragen. Neem verslag over wat ze zelf niet noteren.

Verwerking

Resultaten van budgetgame, Mentimeter en Ambassadeur samengieten tot aanbevelingen.



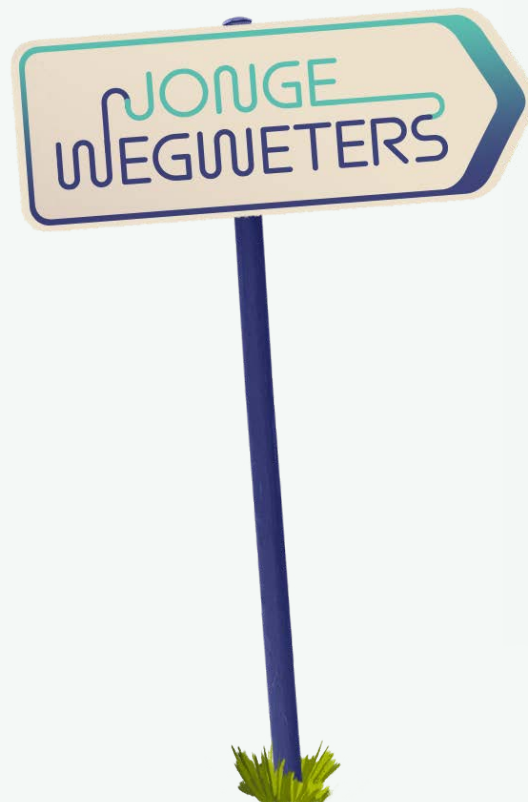
Stap 5 – Dialoog en Deal

In stap 5 is het tijd om het college van burgemeester en schepenen op de hoogte te brengen van de wensen en ideeën van de jongeren.

Jongeren maken **Cadeauboxen** gevuld met materialen die verwijzen naar een prioritair project of aanbeveling en overhandigen die aan de beleidsmakers. Nadien gaan ze er over in gesprek.

De beleidsmakers worden uitgenodigd voor de **MobiliteitsEXPO**. Aan de hand van maquettes lichten de jongeren hun aanbevelingen verder toe.

Elk dialoogmoment tussen het college van burgemeester en schepenen en de groep Jonge Wegweters eindigt met het ondertekenen van een **Jonge Wegweters Deal** waarin de belangrijkste engagementen worden vastgelegd.



Cadeaubox

In het kort

De deelnemers geven de aanbevelingen persoonlijk af aan de aanwezige beleidsmakers door middel van een cadeaubox. De cadeaubox bevat voorwerpen die naar de aanbevelingen verwijzen. Om aanwezige schepenen of ambtenaren te triggeren, kunnen ze binnen hun bevoegdheid aangesproken worden, bijvoorbeeld schoolomgeving = onderwijs, winkelstraat = lokale economie, wachtruimte = openbare werken en omgeving, handhaving = veiligheid, ...

Doel

- ✦ De aanbevelingen voorstellen aan de beleidsmakers.
- ✦ Beleidsmakers persoonlijk aanspreken.

Opbouw

- Stap 1: Routes digitaliseren
- Stap 2: Mobiliteitsbeleving
- Stap 3: Toekomstbeeld
- Stap 4: Aanbevelingen
- Stap 5: Dialoog en deal**
- Stap 6: Terugkoppeling

Benodigheden

- ✦ Uitgewerkte cadeaubox per aanbeveling met bijhorende materialen.

Vorbereiding

- ✦ Op voorhand enkele aanbevelingen selecteren en uitwerken.
 - ✦ Inhoud van aanbeveling uitschrijven;
 - ✦ Materialen kiezen voor visualisatie aanbeveling.
- ✦ Het samenstellen van een cadeaubox per aanbeveling.

Duur

40 - 50 minuten

Werkwijze

- ✦ Je kan er zelf voor kiezen om de cadeaubox te laten maken door de jongeren of je maakt de cadeaubox zelf aan de hand van de aanbevelingen uit stap 4.
- ✦ **Samen met de jongeren:**
 - ✦ Maak kleinere groepjes van 2 tot 6 leerlingen.
 - ✦ Verdeel de aanbevelingen over de groepjes
 - ✦ Laat de jongeren brainstormen over hoe de cadeaubox het beste de aanbeveling representeert.
 - ✦ De jongeren knutselen een cadeaubox.
 - ✦ De jongeren schrijven kort wat ze willen vertellen aan de beleidsmakers.
- ✦ De cadeauboxen worden gevuld met materialen die verwijzen naar de aanbeveling.
- ✦ De deelnemers geven deze cadeauboxen af aan de beleidsmaker met de betrokken bevoegdheid.
- ✦ De beleidsmaker mag eerst raden welke aanbeveling schuil gaat achter de inhoud van de cadeaubox. Daarna geven de jongeren de bijhorende uitleg.
- ✦ Tot slot gaan ze samen verder in dialoog over de aanbeveling.

Rollen

Begeleider: Modereert het gesprek tussen de deelnemers en beleidsmakers.

Verwerking

Eventueel input van beleidsmakers of uit de dialoog opnemen in het rapport.



Mobiliteitsexpo

In het kort

De jongeren stellen hun aanbevelingen visueel voor aan de hand van een mobiliteitsexpo.

Doel

- ✦ Aanbevelingen terugkoppelen.
- ✦ Dialoog tussen beleidsmakers en deelnemers stimuleren.

Opbouw

- Stap 1: Routes digitaliseren
- Stap 2: Mobiliteitsbeleving
- Stap 3: Toekomstbeeld
- Stap 4: Aanbevelingen
- Stap 5: Dialoog en deal**
- Stap 6: Terugkoppeling

Benodigheden

- ✦ Tafel per aanbeveling;
- ✦ Materialen die aanbevelingen representeren.

Vorbereiding

- ✦ Op voorhand enkele aanbevelingen selecteren en uitwerken.
 - ✦ Inhoud van aanbeveling uitschrijven;
 - ✦ Materialen kiezen voor visualisatie aanbeveling.
- ✦ Een ruimte of omgeving ombouwen tot mobiliteitsexpo.

Duur

40 - 50 minuten

Werkwijze

- ✦ Je kan ervoor kiezen om de mobiliteitsexpo te laten voorbereiden door de jongeren of je maakt de mobiliteitsexpo zelf aan de hand van de aanbevelingen uit stap 4.
- ✦ Een ruimte of omgeving wordt omgebouwd tot een mobiliteitsexpo. Op de tafels liggen allerlei materialen als representatie van de aanbevelingen uit het Jonge Wegweterstraject.
- ✦ Verdeel de jongeren over de expotafels zodat ze de aanbevelingen kunnen toelichten.
- ✦ De beleidsmakers wandelen langs alle tafels van de expo. De deelnemers gaan in gesprek met de beleidsmakers die rond hun tafel komen staan.

Rollen

Begeleider:

- ✦ Zet het mobiliteitsmuseum met tafels en materialen klaar.
- ✦ Wandelt doorheen de ruimte en ondersteunt de deelnemers waar nodig.

Verwerking

- ✦ Eventueel input van beleidsmakers opnemen in het rapport.



Jonge Wegweters Deal

In het kort

De deelnemers en de beleidsmakers engageren zich via de Jonge Wegweters Deal om samen te werken aan een betere mobiliteit voor jongeren. Na maximaal een half jaar koppelen de beleidsmakers opnieuw terug om de deelnemers op de hoogte te stellen van de acties die zijn gedaan.

Doel

- ✦ Engagement vastleggen van de verschillende betrokkenen.
- ✦ Een fotomoment creëren om Jonge Wegweters en de engagementen in beeld te brengen.
- ✦ Terugkoppeling op lange termijn faciliteren.

Opbouw

Stap 1: Routes digitaliseren

Stap 2: Mobiliteitsbeleving

Stap 3: Toekomstbeeld

Stap 4: Aanbevelingen

Stap 5: Dialoog en deal

Stap 6: Terugkoppeling

Benodigheden

- ✦ [Jonge Wegweters Deal](#)
- ✦ Pen
- ✦ Eventuele kader om het document in te lijsten

Vorbereiding

- ✦ Print het [Jonge Wegweters Deal sjabloon](#).

Duur

20 minuten

Werkwijze

- ✦ De beleidsmakers leggen hun engagementen vast rond de aanbevelingen van de Jonge Wegweters. Ze maken eventueel een opsplitsing van projecten op korte- en lange termijn en quickwins.
- ✦ De jongeren omschrijven hoe zij zich engageren voor een veilige, autonome en duurzame mobiliteit.
- ✦ Samen ondertekenen ze de Jonge Wegweters Deal.
- ✦ Na een half jaar koppelen de beleidsmakers terug aan de deelnemers over welke stappen zij hebben gezet in het verbeteren van de mobiliteit voor jongeren en wat zij hebben gedaan met de aanbevelingen. Leggen jullie de datum al vast?

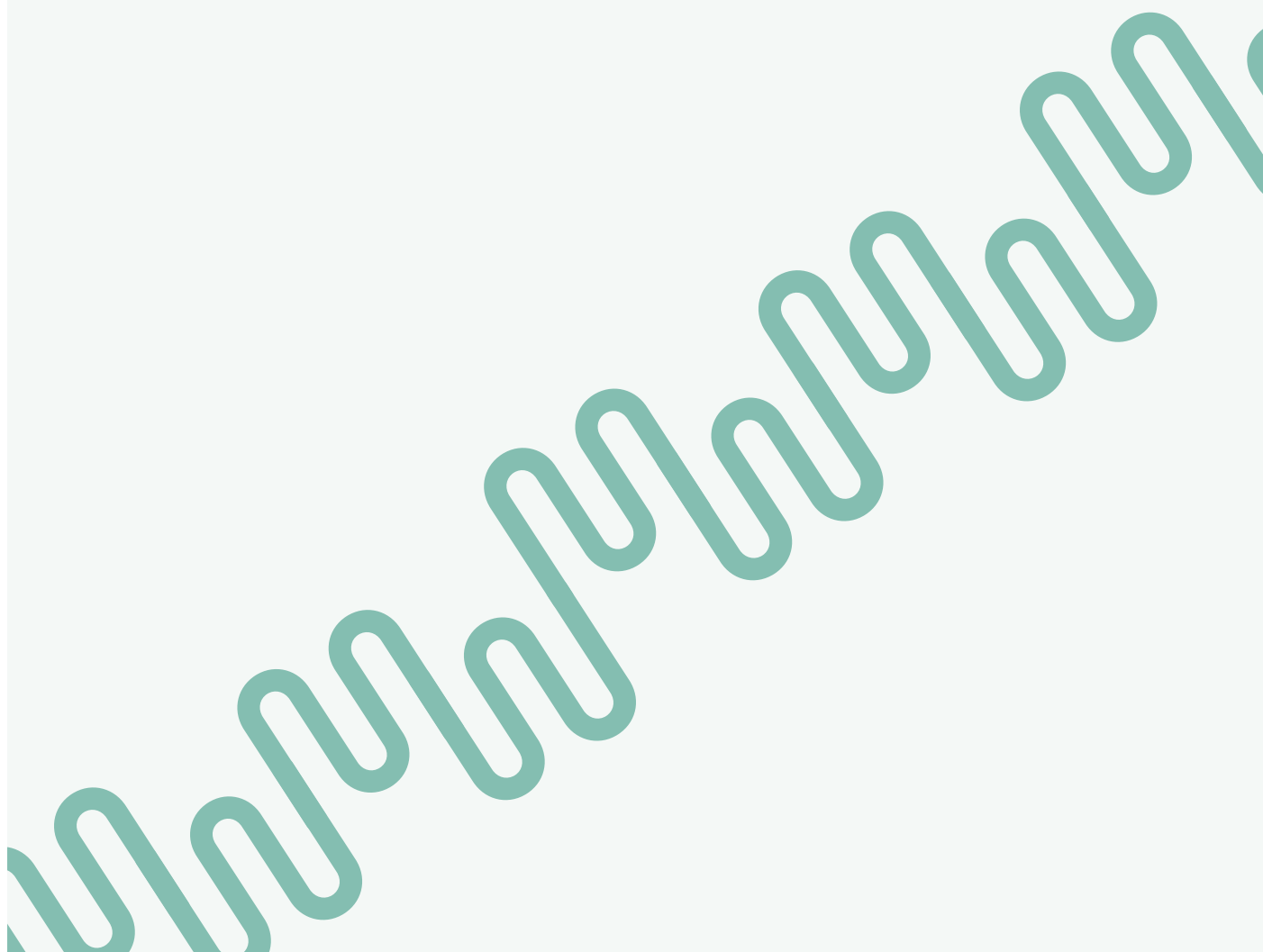
Rollen

Begeleider:

- ✦ Brengt de deelnemers en de beleidsmakers samen en begeleidt alle stakeholders bij de formulering van de engagementen, gebaseerd op de resultaten uit het traject.
- ✦ Onderhoudt het contact met de beleidsmakers voor de terugkoppeling na een half jaar.

Stap 6 – Terugkoppeling

De **Jonge Wegweters Deal** vormt voor het lokale bestuur de basis voor een **Terugkoppeling**. Binnen de tijdspanne van maximaal zes maanden koppelt de stad of gemeente terug over hoe ze de resultaten en aanbevelingen van Jonge Wegweters integreert in het mobiliteitsbeleid.



Terugkoppeling

In het kort

Na een half jaar is het tijd voor de beleidsmakers om terug te koppelen naar de jongeren wat zij met de aanbevelingen al hebben gedaan en wat er nog op de planning staat.

Doel

- ✦ Terugkoppeling geven aan de jongeren.
- ✦ Jongeren inzicht geven wat er op korte- en lange termijn gedaan kan worden.

Opbouw

Stap 1: Routes digitaliseren

Stap 2: Mobiliteitsbeleving

Stap 3: Toekomstbeeld

Stap 4: Aanbevelingen

Stap 5: Dialoog en deal

Stap 6: Terugkoppeling

Benodigheden

- ✦ Jonge Wegweters Deal
- ✦ Eventuele ondersteunende presentatie

Vorbereiding

- ✦ Neem de Jonge Wegwetersdeal en de aanbevelingen mee.
- ✦ Laat beleidsmakers en/of de mobiliteitsambtenaar eventueel een aantrekkelijk en visuele presentatie voorbereiden.

Duur

1 uur

Werkwijze

- ✦ De beleidsmaker en/of mobiliteitsambtenaar bereidt zich voor door op te lijsten wat er op korte- en lange termijn kan gebeuren met de aanbevelingen die de jongeren hebben gegeven.
- ✦ De beleidsmakers en/of mobiliteitsambtenaar gaat in gesprek met de jongeren.
- ✦ Koppel terug over alle aanbevelingen en leg uit waarom de keuzes zijn gemaakt.
- ✦ Maak afspraken hoe de jongeren de beleidsaanbevelingen verder kunnen opvolgen.

Rollen

Begeleider:

- ✦ Brengt de deelnemers en de beleidsmakers samen.
- ✦ Bereidt de terugkoppeling inhoudelijk (mee) voor en modereert het gesprek.

Extra methodiek: kaartoefening

In het kort

De deelnemers duiden locaties voor gewenste toestand aan op kaart.

Doel

- ✦ In stap 2: Inventariseren van locaties die jongeren verder willen aanpakken in het mobiliteitsbeleid.
- ✦ In stap 4: Concretiseren van beleidsaanbevelingen.

Opbouw

Stap 1: Routes digitaliseren

Stap 2: Mobiliteitsbeleving

Stap 3: Toekomstbeeld

Stap 4: Aanbevelingen

Stap 5: Dialoog en deal

Stap 6: Terugkoppeling

Benodigdheden

- ✦ X-aantal stadsplannen;
- ✦ Kleine stickertjes;
- ✦ Stiften.

Vorbereiding

- ✦ Voorzie per thema een aparte kaart en bepaal hierbij hoeveel locaties een deelnemer mag aanduiden.
 - ✦ In welke straten is meer straatverlichting wenselijk? Markeer max. 3 straten.
 - ✦ Welke straten zouden fietsstraten moeten worden? Markeer max. 3 straten.
 - ✦ Welke plekken zijn geschikt als Hoppinpunten? Duid max. 3 locaties aan met een sticker.
- ✦ Leg de kaarten met de bijbehorende opdracht en het schrijf- of plakmateriaal verspreid in de ruimte.

Duur

10 minuten + nabespreking

Werkwijze

- ✦ Elke deelnemer beweegt vrij in de ruimte tussen de verschillende kaarten.
- ✦ Een deelnemer voert de opdracht naar keuze uit op de bijhorende kaart.

Rollen

Begeleider:

- ✦ De doorlopende opdracht kort toelichten.
- ✦ Eventueel de deelnemers ondersteunen bij onduidelijkheden op de kaarten.

Verwerking

In stap 2:

- ✦ Beschouw de aangeduide locaties als een middel om het gesprek verder te voeren.
- ✦ Enkele vragen die je hierbij kan stellen:
 - ✦ Waarom wil je hier juist een “.....”?
 - ✦ Wat denk je dat het effect hiervan zal zijn?
 - ✦ Hoe moet deze plek/straat er dan juist uitzien?
 - ✦ Waarom duid je net deze plek/straat aan?

In stap 4:

- ✦ Als de aanbevelingen al zijn uitgewerkt, kan de kaartoefening een concretisering op het terrein zijn.
- ✦ Voeg deze dan toe aan de aanbevelingen.

Extra methodiek: Ontwerp je eigen Hoppinpunt

In het kort

Deelnemers ontwerpen of verbeteren een Hoppinpunt met oog voor de noden van jongeren.

Doel

- ✦ Leren wat een Hoppinpunt is.
- ✦ Ontwerpen van een Hoppinpunt dat voldoet aan de noden van jongeren.

Opbouw

Deze methodiek is onderdeel van de toolbox Jonge Wegweters. Je kan ze integreren in een Jonge Wegweters traject of losstaand gebruiken om de leefwereld van jongeren binnen te brengen in ontwerp en inrichting van een lokaal Hoppinpunt.

Benodigheden

- ✦ Scharen en lijmstiften
- ✦ Stiften en pennen
- ✦ Laptop, tablet of gsm om op Google Maps te zoeken
- ✦ Hoppinpunt sjabloon

Vorbereiding

- ✦ Druk per groepje het Hoppinpunt [sjabloon](#) af op A3.

Duur

30-50 minuten

Werkwijze

- ✦ Maak kleine groepjes van 4 à 6 deelnemers.
- ✦ Op elke tafel liggen de afgedrukte Hoppinpuntsjablonen.
- ✦ Laat de deelnemers de info over Hoppinpunten eerst goed doorlezen voordat ze aan de opdrachten beginnen.
- ✦ De deelnemers zoeken een Hoppinpunt op via Google Maps. Doe suggesties voor interessante locaties als de deelnemers er niet meteen uitkomen.
- ✦ De deelnemers bekijken eerst wat er op de gekozen locatie al aanwezig is.
- ✦ Daarna gaan ze ontwerpend aan de slag om de gewenste inrichting en voorzieningen voor te geven.
- ✦ De deelnemers mogen max. 5 voorzieningen kiezen die een toegevoegde waarde hebben voor jongeren.
- ✦ Geef ze pas een schaar en een lijmstift als ze de voorzieningen gekozen hebben.

- ✦ Daarna ontwerpen ze de ruimte verder, door te tekenen of te schrijven op het blad. Ze kunnen hierbij ook gebruik maken van de inspiratiebeelden op de laatste bladzijde van het Hoppinpunt sjabloon.
- ✦ Laat de deelnemers de ontwerpen aan elkaar uitleggen. Noteer goed de aanpassingen. En stel bijvragen:
 - ✦ Waarom hebben ze de voorzieningen gekozen?
 - ✦ Welke doelgroepen zullen het meest gebruik maken van het Hoppinpunt?
 - ✦ Zullen ze zelf gebruik maken van de voorzieningen bij het Hoppinpunt?
 - ✦ Waarom is deze locatie ideaal voor een Hoppinpunt?
 - ✦ Als ze maar één voorziening zouden mogen kiezen, welke zou dit dan zijn?

Rollen

- ✦ Idealiter is er per groepje een begeleider aanwezig die verslag maakt van het gesprek. Is dat niet haalbaar, kan de begeleider rondlopen langs de groepjes.

Verwerking

- ✦ Bundel de ideeën, inzichten en ontwerpen van de verschillende groepjes. Gebruik zo veel mogelijk de argumenten en woordenschat van de jongeren.
- ✦ Neem de ideeën, principes en gewenste voorzieningen van jongeren mee in het ontwerp en de inrichting van lokale Hoppinpunten.
- ✦ Koppel aan de jongeren terug wat er met hun input gebeurt.

Mobiliteitsconcepten

Net zoals het verkeer, beweegt mobiliteitsbeleid. De constante vernieuwingen laten regelmatig nieuwe vormen van mobiliteit ontstaan. Om enkele van deze concepten en ideeën mee te nemen in een Jonge Wegweters Traject werden er fiches met deze mobiliteitsconcepten opgemaakt.

De mobiliteitsconcepten in kwestie zijn:

- ✦ Hoppinpunt;
- ✦ Autodelen;
- ✦ Deelfietsen;
- ✦ Fietsostrade;
- ✦ Fietsstraat;
- ✦ Nachtervoer;
- ✦ Woonerf.

Elk fiche bevat een korte uitleg en omschrijving van het mobiliteitsconcept. Er zijn steeds foto's en ander beeldmateriaal (bijvoorbeeld eventuele logo's) toegevoegd. De fiches zijn opgemaakt om – los van het stappenplan of een bepaalde methodiek – te gebruiken om de jongeren te informeren over een bestaand mobiliteitsconcept.

In de kijker: Filmpjesreeks 'Mobiliteit voor Dummies'

Sluipverkeer, knip, fietsstraat of wegencategorisering? Als het over mobiliteit gaat, kom je al eens moeilijke woorden of technische termen tegen. Mobiliteitsorganisatie Mobiel 21 legt ze uit in een filmpjesreeks '[Mobiliteit voor Dummies](#)'. Helder, to the point en ideaal om te gebruiken tijdens je Jonge Wegweters-traject.



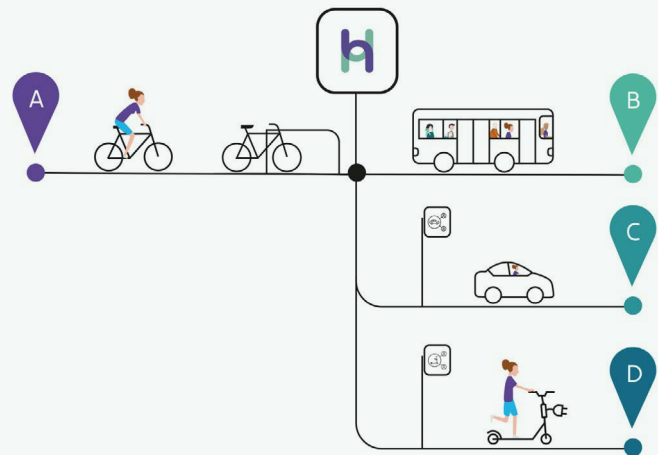
Hoppinpunt

Wat

Een **Hoppinpunt** is een plek waar **verschillende vervoersmogelijkheden samenkomen**. Zo kunnen reizigers zich verplaatsen met het meest geschikte vervoermiddel: bijvoorbeeld de trein, de bus of een deelfiets.

Zo'n knooppunt van vervoersmogelijkheden is ook een perfecte plek om **andere voorzieningen** aan te bieden. Denk maar eens aan pakjesautomaat, een drinkfontein of een fijne zitplek voorontmoeting.

Een Hoppinpunt kan **klein of groot** zijn. Niet elke Hoppinpunt is een treinstation of bushalte. Een buurtparking kan ook de basis zijn voor een Hoppinpunt.



De schematische werking van een Hoppinpunt

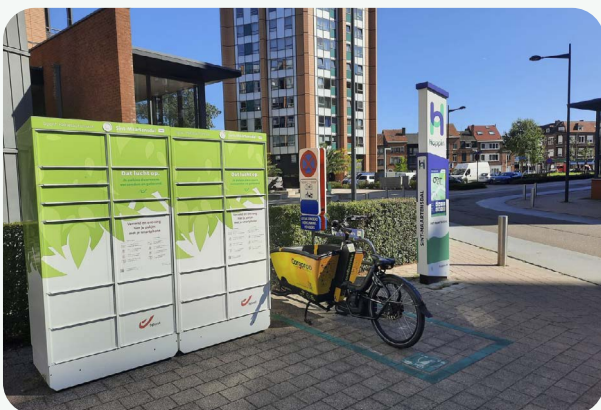
Hieronder vind je enkele voorbeelden van Hoppinpunten



Hoppinpunt: wachtruimte en bushalte, in Gavere



Hoppinpunt: op dorpsplein, met infozuil, deelwagen (Stapp.in), elektrisch laadpunt fietsen



Hoppinpunt: infozuil, pakjesautomaat, parkeerplaats en bakfietsverhuur Cargoroo



Hoppinpunt: treinstation, infozuil, deelfietsen (Blue-bike) en deelauto's (Cambio)

Het uitstippelen van een persoonlijke route zal in de toekomst gemakkelijk online kunnen via de Hoppinreisplanner.



Een Hoppinpunt is herkenbaar en praktisch in gebruik door grote totems.



B. Autodelen

Wat

Bij **Autodelen** maken meerdere personen om beurt gebruik van één (of meer) wagen(s). Autodelen gaat uit van een eenvoudig principe: de wagen wordt gebruikt wanneer hij nodig is. Wanneer de wagen niet nodig is kan deze door een andere persoon gebruikt worden. Je bezit de auto dus niet zelf.

Foto's

Het logo van Autodelen



Een autodeelpunt is duidelijk herkenbaar met de groene wegmarkering op parkeerplaatsen.



Een autodeelpunt voor elektrische auto's



De toekomst van autodelen?



C. Deelfietsen

Wat

Deelfietsen zijn publiek toegankelijke fietsen die voor een korte duur (tijd) en tegen een kleine kost (betaling) in een netwerk worden aangeboden. Je bezit de fiets dus niet zelf. Deelfietsen zijn een middel om het mobiliteitsbeleid en de lokale fietsstrategie te versterken. Er bestaan ondertussen al vele soorten deelfietsen zoals Mobit, Blue Bike, Cloudbike, de lokale Velo in Antwerpen en nog veel meer.

Foto's

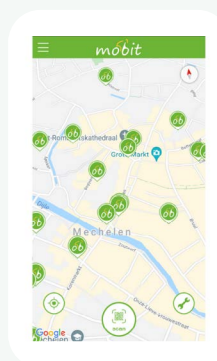
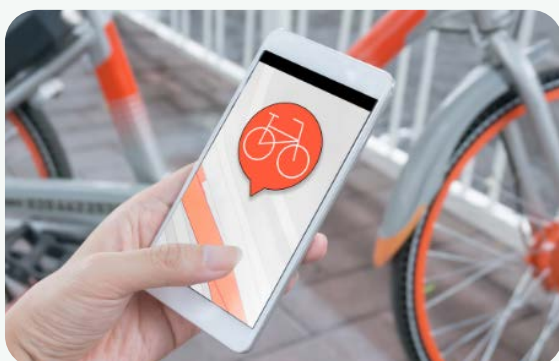
De logo's van Mobit en Blue Bike



Deelfietsen (Velo) in de wijk Borgerhout, Antwerpen



Deelfietsen kan gebruik maken van nieuwe technologie. Bijvoorbeeld de app van Mobit



Deelfietsen (Velo) op de Meir van Antwerpen



Deelfietsen (Blue Bike) aan het station van Hove



D. Fietsostrade

Wat

Fietsostrades zijn brede, lange fietsroutes tussen steden en gemeenten. Ze liggen vaak langs rechtlijnige infrastructuur zoals spoorwegen, autosnelwegen en kanalen. Ze worden ook wel eens **fietsnelwegen** genoemd. Samen met de elektrische fiets maken ze verdere bestemmingen, zoals het werk in een andere stad, vlot bereikbaar.

Foto's

Het logo van de fietssnelwegen



Het netwerk van fietssnelwegen loopt tegenwoordig al door heel Vlaanderen.



Een fietsostrade (F1) in Berchem, Antwerpen



Een fietsstrade zorgt steeds voor een veilige infrastructuur.

Bijvoorbeeld een brug met hekken over een autostrade



Het kan soms druk zijn op een fietsstrade.



E. Fietszone

Wat

Een **fietszone** is een zone waar fietsers de belangrijkste weggebruikers zijn. Motorvoertuigen zijn ook toegestaan, de maximumsnelheid is 30 km/u voor alle gebruikers. In een fietszone is het verboden om fietsers in te halen en moeten alle gemotoriseerde voertuigen dus achter de fiets blijven. Fietsers mogen auto's wel links inhalen.

De fietszone is steeds herkenbaar aan verkeersborden die in het begin en einde van een fietszone aanduiden.

Foto's

De fietszone is steeds herkenbaar aan verkeersborden die in het begin en einde van een fietszone aanduiden.



In een fietszone gelden gewijzigde verkeersregels om de fietser te beschermen



Een fietsstraat wordt officieel fietszone Verkeersborden met vermelding 'fietsstraat' blijven geldig tot 1 januari 2035.

F. Nachtvervoer

Wat

Nachtvervoer is het geheel aan openbaar vervoer dat 's nachts ter beschikking is. Vooral in de verstedelijkte gebieden kan je gebruik maken van laatavond- of nachtlijnen van een bus, tram of soms zelfs trein. Deze dienst staat vaak in het kader van uitgaan en is daarom meestal beperkt tot het weekend of tot bepaalde evenementen.

Foto's

Een bus uit het nachtvervoer



Een tram uit het nachtvervoer



Een affiche van De Lijn om haar nachtvervoer te promoten



Taxicheques kunnen ingezet worden om het nachtvervoer bij te staan



G. Woonerf

Wat

Een **woonerf** is een deel van de verkeersinfrastructuur waar de verblijfsfunctie prioriteit heeft boven de verkeersfunctie van de weg. De filosofie hierachter is dat de auto te gast is in het woonerf. Er gelden enkele bijzondere verkeersregels:

- ✦ De snelheid in een woonerf is vastgelegd op 20 km/u.
- ✦ Voetgangers mogen in woonerven de gehele breedte van de weg gebruiken. De bestuurders van voertuigen mogen deze voetgangers en in het bijzonder kinderen niet in gevaar brengen.
- ✦ Doorgaand verkeer wordt preventief vermeden.
- ✦ Parkeren in een woonerf is verboden, behalve waar het expliciet toegestaan wordt door middel van een verkeersbord of markeringen op de grond.

Foto's

Een verkeersbord dat het begin van een woonerf aanduidt



Het begin van een woonerf wordt aangegeven via een wegmarkering of verkeersbord



Enkele sfeerbeelden van een woonerf





wekkertocht

**Hoe is deze plaats voor iemand die minder mobiel is?
(Iemand met een beperking, een oudere...)**

JONGE
WEGWETERS

**Benoem om de beurt kort waarom deze plek aantrekkelijk is.
Blijf zo lang mogelijk doorgaan.**

JONGE
WEGWETERS

**Benoem om de beurt kort waarom deze plek onaantrekkelijk is.
Blijf zo lang mogelijk doorgaan.**

JONGE
WEGWETERS

**Stel dat je deze plek helemaal opnieuw mocht ontwerpen.
Wat zou je doen?**

JONGE
WEGWETERS

**Stel dat je aan deze situatie één ding mocht veranderen.
Wat zou je doen?**

JONGE
WEGWETERS

Hoe kan je deze plek beter maken met een budget van € 1000?

JONGE
WEGWETERS

Hoe kan je deze plek beter maken met een budget van € 1 000 000?

JONGE
WEGWETERS

**Sluit je ogen en luister 30 s naar de omgeving.
Wat stel je vast i.v.m. mobiliteit?**

JONGE
WEGWETERS

Hoe kan je dit punt aantrekkelijker maken voor fietsers?

JONGE
WEGWETERS

Hoe kan je dit punt aantrekkelijker maken voor voetgangers?

JONGE
WEGWETERS



wekkertocht

**Kan je je hier
duurzaam
verplaatsen?**

JONGE
WEGWETERS

**Is dit een leuke plek
om te verblijven?**

JONGE
WEGWETERS

**Is het op deze plek
makkelijk voor een
kind om zich te
verplaatsen?**

JONGE
WEGWETERS

**Hebben verschillende
weggebruikers hier
voldoende ruimte?**

JONGE
WEGWETERS

Opdrachten die over heel de wekkertocht lopen.

Deze opdrachten geef je aan het begin van de wekkertocht aan de groep.

De deelnemers mogen kiezen wanneer ze deze uitvoeren.

**Teken op één plaats
de gewenste
mobiliteitssituatie
met stoepkrijt.**

JONGE
WEGWETERS

**Interview iemand over
mobiliteit in de gemeente.
Bedenk hiervoor minstens
3 open vragen.**

JONGE
WEGWETERS

**Waar ontbreken voorzieningen rond
mobiliteit (bv. fietspomp, (fiets)
parking, verlichting., zitbank..)?
Beeld uit of teken en
maak hier een foto van.**

JONGE
WEGWETERSJONGE
WEGWETERS



Belevingsrondekaartjes

VRAAG 1

Hoe ga ik het liefst naar school of een fuif?

JONGE
WEGWETERS**STELLING 1**

Ik geraak overal waarik wil.

JONGE
WEGWETERS**VRAAG 2**

Wat zou je direct veranderen als je burgemeester was?

JONGE
WEGWETERS**STELLING 2**

Ik voel me veilig in het verkeer

JONGE
WEGWETERS**VRAAG 3**

Wat maakt een route voor jou aantrekkelijk?

JONGE
WEGWETERS**STELLING 3**

Ik verplaats me het liefst samen met vrienden.

JONGE
WEGWETERS**VRAAG 4**

Neem je regelmatig het openbaar vervoer?

JONGE
WEGWETERS**STELLING 4**

Ook al heb ik een auto of rijbewijs, neem ik toch vaak de fiets.

JONGE
WEGWETERS**VRAAG 5**

Welke verplaatsing vind je het meest vervelend?

JONGE
WEGWETERS**STELLING 5**

Ik vind het belangrijk om me duurzaam te verplaatsen.

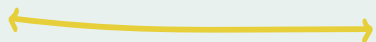
JONGE
WEGWETERS

Belevingsronde - verslag deelnemers

Duid aan in welke mate je akkoord bent. Noteer de mening van de groep.
Ook opvallende individuele meningen mag je noteren

Stelling nr.

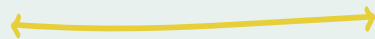
akkoord niet akkoord



toelichting:
.....
.....

Stelling nr.

akkoord niet akkoord



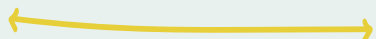
toelichting:
.....
.....

Vraag nr.

antwoord:
.....
.....
toelichting:
.....
.....

Stelling nr.

akkoord niet akkoord



toelichting:
.....
.....

Stelling nr.

akkoord niet akkoord



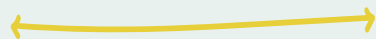
toelichting:
.....
.....

Vraag nr.

antwoord:
.....
.....
toelichting:
.....
.....

Stelling nr.

akkoord niet akkoord



toelichting:
.....
.....

Vraag nr.

antwoord:
.....
.....
toelichting:
.....
.....

Vraag nr.

antwoord:
.....
.....
toelichting:
.....
.....

Vraag nr.

antwoord:
.....
.....
toelichting:
.....
.....

Wat kunnen jullie op basis van deze bespreking onmiddellijk aan de gemeente aanbevelen?

.....
.....
.....
.....
.....
.....

Welke thema's moeten in een volgende sessie verder uitgewerkt worden?

.....
.....
.....
.....
.....

De kritische vragenronde - verslag deelnemers

MOBILITEITSCASE:

1.

Stel praktische vragen ("Wat voor ondergrond is dit? Hoeveel ruimte is er...?"), maar ook kritische vragen ("Wat is de impact op fietsers? Hoe zullen voetgangers dit beleven? Zal het echt gebruikt worden? ...")

.....

.....

.....

.....

.....

.....

.....

.....

2.

Noteer hier de eigen vermoedens en antwoorden van je groep.

.....

.....

.....

.....

.....

.....

.....

.....

3.

Besprek je vragen en antwoorden met de mobiliteitsambtenaar en noteer bijkomende opmerkingen.

.....

.....

.....

.....

.....

.....

.....

.....

4.

Welke aanbevelingen geef je aan het bestuur op basis van dit gesprek?

.....

.....

.....

.....

.....

.....

.....

.....

Budgetspel

Project:**Projectnummer:****Prijs €:****Uitleg:****Keuze deelnemers:****Het project is na het budgetspel:** gekozen niet gekozen**Argumenten voor:****Argumenten tegen:**



JONGE WEGWETERS deal

Met de Jonge Wegweters Deal verklaren het lokale bestuur en de Jonge Wegweters om samen werk te maken van een veilige, duurzame en autonome mobiliteit op maat van jongeren.

Het lokale bestuur engageert zich om de resultaten en aanbevelingen van Jonge Wegweters mee te nemen in het beleid en haar overwegingen terug te koppelen aan de jongeren.

De Jonge Wegweters engageren zich om het mobiliteitsverhaal vanuit hun adviezen mee vorm te geven en als ambassadeurs uit te dragen bij hun vrienden en netwerk.

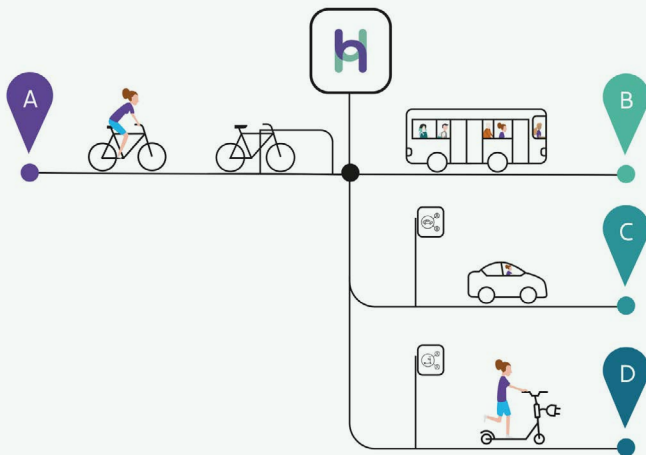
Ondertekend op ... / ... / te

Voor het bestuur

Voor Jonge Wegweters



Ontwerp je eigen Hoppinpunt



Wat

Een **Hoppinpunt** is een plek waar **verschillende vervoersmogelijkheden samenkomen**. Zo kunnen reizigers zich verplaatsen met het meest geschikte vervoermiddel: bijvoorbeeld de trein, de bus of een deelfiets.

Zo'n knooppunt van vervoersmogelijkheden is ook een perfecte plek om **andere voorzieningen** aan te bieden. Denk maar eens aan pakjesautomaat, een drinkfontein of een fijne zitplek voor ontmoeting.

Een Hoppinpunt kan **klein of groot** zijn. Niet elke Hoppinpunt is een treinstation of bushalte. Een buurtparking kan ook de basis zijn voor een Hoppinpunt.

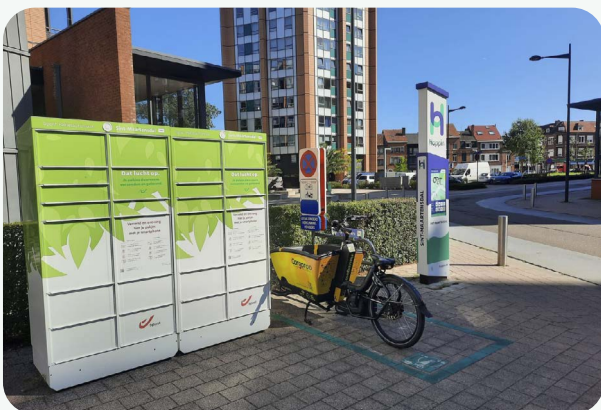
Hieronder vind je enkele voorbeelden van Hoppinpunten



Hoppinpunt: wachtruimte en bushalte, in Gavere



Hoppinpunt: op dorpsplein, met infozuil, deelwagen (Stapp.in), elektrisch laadpunt fietsen



Hoppinpunt: infozuil, pakjesautomaat, parkeerplaats en bakfietsverhuur Cargoroo



Hoppinpunt: treinstation, infozuil, deelfietsen (Blue-bike) en deelauto's (Cambio)

Zelf aan de slag

In deze opdracht ga je zelf aan de slag om een Hoppinpunt in te richten.

Stap 1: Waar is je Hoppinpunt?

Zoek op Google een plek in jouw stad of gemeente naar een plek waar een Hoppinpunt is of zou kunnen komen. Noteer de straat of beschrijf waar het Hoppinpunt te vinden is (bijvoorbeeld: naast de kerk in het centrum)

Wellicht is je gemeente of stad op de locatie waar je aan denkt van plan om in de toekomst al een Hoppinpunt in te richten! Je vind de belangrijkste Hoppinpunten (nu of in de toekomst), hier terug: hoppin.be/nl/vind-hoppinpunten

.....

.....

.....

Stap 2: Wat is er al aanwezig?

Welke vervoersmodi kan je al gebruiken op deze plek?



trein



bus



tram



deelfiets



deelstep



deelauto



deelnakfiets



parkeerplaats

Welke andere voorzieningen zijn er al aanwezig?
Denk aan een zitbank, supermarkt, oplaadpunt, etc.

Deze voorzieningen zijn al aanwezig:

.....

.....

.....

.....

.....

.....

.....

Welke doelgroepen vind je hier vaak terug?
Bijvoorbeeld: jongeren op weg naar school, ouderen, spelende kinderen, bewoners, etc..

Deze doelgroepen vind je hier vaak:

.....

.....

.....

.....

.....

.....

.....

Is deze plek toegankelijk voor iedereen?
(mensen met een beperking, slecht ter been, buggy's)

ja

nee

Stap 3: Wat zou je nog toevoegen?

1. Teken het Hoppinpunt uit stap 2.
Teken of schrijf wat er al aanwezig is.
2. Kies uit onderstaande voorzieningen, max 5 die een toegevoegde waarde zouden zijn aan het Hoppinpunt.
3. Ontwerp verder de volledige ruimte van de Hoppinpunt zodat het een gezellige omgeving wordt. Gebruik ook de inspiratiebeelden.

Welke vervoersmodi moeten er aanwezig zijn?

			
trein	bus	tram	deelfiets
<input type="radio"/>	<input type="radio"/>	<input type="radio"/>	<input type="radio"/>
			
deelstep	deelauto	deelbakfiets	parkeerplaats
<input type="radio"/>	<input type="radio"/>	<input type="radio"/>	<input type="radio"/>

							
Pakjesautomaat	Locker	Fietshersteldienst	Drinkfontein	Skateplek	Verlichting		
							
Schulhuisje	Rode brievenbus	AED: defibrillator	Bankautomaat	Speelruimte	Toilet	Gratis WIFI	Vuilnisbak
							
Mobiel oplaadpunt	Vergaderruimte	Groen/natuur	Lees- en studeerplek	Ticketverkoop	Supermarkt en krantenwinkel	Eet- en drinkgelegheid	Uitleenpunt kinderwagens

Inspiratiebeelden Hoppinpunten.



Wifi zitbank in Hasselt



Kunst in de publieke ruimte



Speelelementen



Ligbanken



Schommel



Bank met verlichting



Meer natuur en groen



Pakjesautmaat in Leuven



Terrasje bij bushalte



Bushalte met groene elementen



Groene zitbanken